

Pesquisa de  
Avaliação do

# Egresso do Senac

2018



**Pesquisa de Avaliação do Egresso do Senac 2018**  
**Senac – Serviço Nacional de Aprendizagem Comercial**

**Presidente**

José Roberto Tadros  
Departamento Nacional

**Diretor-geral**

Sidney Cunha

**Diretoria de Educação Profissional**

Anna Beatriz Waehneltd

**Diretoria de Operações Compartilhadas**

José Carlos Cirilo

**Coordenação de conteúdo**

Gerência de Prospecção e Avaliação Educacional

**Coordenação editorial**

Assessoria de Comunicação

Dados Internacionais de Catalogação na Publicação  
(Luís Guilherme Macena – CRB-7/6713)

Senac. Departamento Nacional.

Pesquisa de avaliação do egresso do Senac 2018 / Senac, Departamento Nacional. --  
Rio de Janeiro : Senac, Departamento Nacional, 2021.

32 p. : il., tab., gráf. ; 30 cm.

1. Senac. 2. Egresso. 3. Mercado de trabalho. 4. Pesquisa. I. Título.

CDD 370.113



### **Lista de Infográficos**

Infográfico 1 -	Desenho amostral por tipo de curso (universo, amostra realizada e erro amostral)	14
Infográfico 2 -	Desenho amostral por eixo tecnológico (universo, amostra realizada e erro amostral)	16
Infográfico 3 -	Desenho amostral por Núcleo de Desenvolvimento Corporativo (universo, amostra realizada e erro amostral)	25

### **Lista de Gráficos**

Gráfico 1 -	Saldo de empregos com carteira assinada no Setor de Comércio e Serviços	23
Gráfico 2 -	Taxa de desemprego entre 2015 e 2019	26

### **Lista de Tabelas**

Tabela 1 -	Desenho amostral por Departamento Regional (universo, amostra realizada e erro amostral)	7
Tabela 2 -	Universo, amostra realizada e erro amostral por tipo de curso	9
Tabela 3 -	Desenho amostral por modalidade de recurso (universo, amostra realizada e erro amostral)	11
Tabela 4 -	Distribuição dos egressos de 2017 por escolaridade	11
Tabela 5 -	Distribuição dos egressos de 2017 por escolaridade do pai e da mãe	12
Tabela 6 -	Características dos egressos segundo a situação ocupacional verificada no início do curso e no momento da pesquisa	12
Tabela 7 -	Benefícios apontados pelos egressos que fizeram curso do Senac com fins profissionais e estavam ocupados no momento da entrevista	24
Tabela 8 -	Ranking dos cursos superiores preferidos pelos egressos de 2017 com até ensino técnico completo	28



# Sumário

## Introdução

1.	Metodologia da pesquisa	7
2.	Por que o Senac?	14
3.	Perfil egressos Senac Brasil - 2018	17
	Brasil e grupos 1, 2 e 3	17
	Brasil por modalidade de recurso	18
4.	Situação ocupacional do egresso	21
	4.1. Egressos ocupados	21
	4.2. Benefícios da ocupação profissional	23
	Para egressos com ocupação formal	23
	Para egressos ocupados por conta própria ou empregadores	23
	Ocupação atual x ocupação anterior	24
5.	Avaliação dos cursos do Senac	25
6.	Indicadores da pesquisa	25
	Laboralidade	26
	Inserção	27
	Palavras finais	29
	Referências	31





## Introdução

Com base na investigação que o Senac realiza acerca da situação profissional em que se encontram os egressos de seus cursos, as edições publicadas vêm oferecendo enfoques analíticos e metodológicos diferenciados. Assim, para a pesquisa de 2018 aqui apresentada, os egressos foram segmentados em função dos cursos que concluíram. O objetivo dessa segmentação, embora de natureza essencialmente exploratória quanto às motivações e ao perfil desse público-alvo, oferece novos dados, podendo enriquecer futuras reflexões.

Desse modo, a primeira seção explica como foi concebida a metodologia da pesquisa e traz informações sobre o plano amostral, levando em conta a divisão dos egressos em três grupos, que são abordados, especificamente, nas seções 2 e 3 deste relatório. Isto é, os dados nelas apresentados resultam de um exercício comparativo entre os grupos e os egressos em nível nacional às escolhas dos cursos e ao tipo de perfil que os constitui.

Na sequência, serão contempladas a taxa de desocupação e as condições da vida ocupacional dos egressos que participaram e concluíram os cursos do Senac para fins profissionais, com ênfase nos benefícios por eles adquiridos desde quando iniciaram seus cursos até a ocupação atual. Além disso, o questionário buscou capturar um novo aspecto dessa dimensão profissional, trazendo como contraponto a percepção do egresso sobre seu emprego atual em relação ao anterior.

Na quinta seção é abordada a percepção dos egressos sobre os cursos do Senac, tendo em vista suas contribuições e, em particular, as dificuldades por eles enfrentadas, o que acrescenta um elemento a mais ao processo de avaliação da qualidade da oferta. Nesse sentido, os resultados oferecem à própria instituição a oportunidade de rever criticamente o trabalho que vem sendo realizado, com vistas à resolução dos problemas identificados.

Os indicadores de laboralidade e inserção serão apresentados, respectivamente, na última seção, de modo a sintetizar em que medida os egressos do Senac têm sido incorporados ao mundo do trabalho.

# 1. Metodologia

Esta seção apresenta resumidamente aspectos metodológicos da Pesquisa de Egressos 2018. São apresentadas a definição da população de pesquisa, o planejamento amostral, as taxas de resposta e os procedimentos adotados para tratar a não resposta verificada na pesquisa.

## 1.1 População de pesquisa

A população de pesquisa foi composta por 733.100 egressos de cursos do Senac no ano de 2018 e foi dividida em três estratos:

- Grupo 1: composto por alunos egressos de cursos que formam para uma ocupação – aprendizagem, qualificação profissional, habilitação técnica;
- Grupo 2: composto por egressos oriundos de cursos “livres” – aperfeiçoamento, especialização técnica e programas: socioprofissional, sociocultural e instrumental.
- Grupo 3: composto por egressos de cursos de nível de ensino superior – graduação e pós-graduação.

Para cada grupo foi elaborado um questionário específico.

## 1.2 Planejamento amostral

A pesquisa foi planejada sob uma amostragem probabilística estratificada simples. Na Tabela 1 são apresentadas as distribuições da população e da amostra segundo os estratos.

**Tabela 1: Distribuição dos egressos na população e na amostra, segundo grupos**

Grupos	População	Amostra
Total	733.100	14.000
Grupo 1	206.969	11.120
Grupo 2	513.625	1.830
Grupo 3	12.506	1.050

Fonte: Senac, Departamento Nacional, Pesquisa de Egressos 2018.

Para espalhar a amostra, cada um dos estratos foi dividido em subestratos, segundo as seguintes variáveis:

- Grupo 1: Departamento Regional; modalidade de recurso; modelo pedagógico; tipo de curso; eixo tecnológico, totalizando 866 subestratos.
- Grupo 2: região, modalidade de recurso; tipo de curso; eixo tecnológico, totalizando 193 subestratos.
- Grupo 3: tipo de ensino; tipo de curso; eixo tecnológico, totalizando 20 subestratos.



### 1.3 Cálculo dos pesos amostrais originais

Como a seleção da amostra foi realizada dentro de cada um dos subestratos dos três estratos, os pesos amostrais foram obtidos mediante o cálculo do inverso da probabilidade de seleção do egresso em seu respectivo grupo e subestrato, de acordo com a seguinte expressão:

$$d_{ij} = \frac{1}{\pi_{ij}}$$

- Onde  $i$  é o estrato,  $j$  é o subestrato

$$\pi_{ij} = \frac{n_{ij}}{N_{ij}}$$

- Onde  $n_{ij}$  é o tamanho da amostra do subestrato  $j$  no estrato  $i$  e  $N$  é o tamanho da população do subestrato  $j$  no estrato  $i$ .

### 1.4 Coleta dos dados

O método utilizado na coleta dos dados foi o Computer Assisted Telephone Interviewing (CATI). Para realizar as entrevistas telefônicas assistidas por computador foi contratada uma empresa especializada nesse tipo de serviço. Na Tabela



2 são apresentadas as quantidades de entrevistas realizadas e as taxas de resposta para cada um dos grupos da pesquisa.

**Tabela 2: Distribuições e taxas de resposta das amostras planejada e coletada por grupo**

Grupos	Amostra planejada	Amostra coletada	Taxa de resposta (%)
Total	14.000	5.101	36,4
Grupo 1	11.120	3.500	31,5
Grupo 2	1.830	546	29,8
Grupo 3	1.050	1.055	100,5

Fonte: Senac, Departamento Nacional, Pesquisa de Egressos 2018.

A taxa de resposta total da pesquisa foi de 36,4% e grandes diferenças foram verificadas nas taxas de resposta dos três grupos. Enquanto no grupo 3 a taxa de resposta foi superior a 100%, nos grupos 1 e 2 ficou em torno de 30%.

### 1.5. Tratamento dos pesos amostrais

Tratar a não resposta é um procedimento comumente empregado para ajustar os pesos amostrais, sendo adotado em importantes pesquisas por amostragem probabilística<sup>1</sup>. Tendo em conta essa realidade e a baixa taxa de resposta verificada na pesquisa, optou-se por realizar um tratamento dos pesos amostrais da Pesquisa de Egressos com o objetivo de possibilitar uma expansão mais adequada dos resultados para a população de pesquisa.

Existem diversas formas de se tratar a não resposta, sendo que a ponderação (BRICK; MONTAQUILA, 2009) é o procedimento mais comum e o que foi escolhido. Para realizar a ponderação foi utilizada uma técnica estatística denominada calibração (DEVILLE; SÄRNDAL, 1992), que se caracteriza por tratar a não resposta em nível agregado e por ser um procedimento mais cauteloso de tratamento, característica importante para o caso da Pesquisa de Egressos 2018.

O método de calibração aplicado foi o *ranking* generaliza-

1- Alguns exemplos – Estados Unidos: Current Population Survey (CPS); Canadá: Survey Longitudinal Income and Dynamycs (SLID); Comunidade Europeia: European Statistics on Income and Living Conditions (EU-SILC); Grã-Bretanha: British Household Panel Survey (BHPS); Brasil: Pesquisa Nacional por Amostragem de Domicílios Contínua (PNADC).

do (DEVILLE; SÄRNDAL; SAUTORY, 1993), que se caracteriza por utilizar as frequências marginais das variáveis auxiliares como referência para ajustar os pesos. No caso da Pesquisa de Egressos 2018, foram utilizadas duas marginais, a primeira composta pelos seguintes totais populacionais:

- Grupo 1: totais de egressos de cada DR (27);
- Grupo 2: totais de egressos de cada grande região (5);
- Grupo 3: totais de egressos no país (1).

E a segunda marginal foi composta pelos 16 totais de egressos a seguir:

- Grupo 1:

1. PSG em cursos de aprendizagem;
2. PSG em cursos de qualificação profissional;
3. PSG em cursos de habilitação profissional técnica de nível médio;
4. Comercial em cursos de aprendizagem;
5. Comercial em cursos de qualificação profissional;
6. Comercial em cursos de habilitação profissional técnica de nível médio.

- Grupo 2:

7. PSG em cursos de aperfeiçoamento;
8. PSG em cursos de programas instrumentais;
9. PSG em cursos de especialização técnica;
10. Comercial em cursos de aperfeiçoamento;
11. Comercial em cursos de programas instrumentais;
12. Comercial em cursos de programas socioprofissionais;
13. Comercial em cursos de programas socioculturais;
14. Comercial em cursos de especialização técnica.

- Grupo 3:

15. Cursos de graduação;
16. Cursos de pós-graduação.

Para possibilitar que a calibração fosse realizada considerando o planejamento amostral da pesquisa, foi utilizado o pacote survey do software estatístico R (LUMLEY, 2013). Esse pacote possibilita que os cálculos das variâncias sejam

realizados de forma mais correta. A Tabela 3 apresenta uma comparação entre os totais estimados para cada um dos três grupos mediante a utilização do peso original do planejamento amostral e mediante o uso do peso ajustado.

**Tabela 3 - População e totais populacionais estimados segundo peso amostral por grupo**

Grupos	População	Estimado na amostra	
		Peso do planejamento amostral	Peso ajustado
Total	733.100	461.451	733.100
Grupo 1	206.969	171.144	206.969
Grupo 2	513.625	277.740	513.625
Grupo 3	12.506	12.567	12.506

Fonte: Senac, Departamento Nacional, Pesquisa de Egressos 2018.

Como esperado, os pesos ajustados permitiram que a expansão coincidissem com os valores populacionais. Por sua vez, a expansão com o peso do planejamento amostral apresenta diferenças em relação aos totais populacionais, principalmente para o grupo 2. As tabelas 4, 5 e 6 mostram como os pesos calibrados conseguem permitir que totais de interesse estimados na amostra coincidam com totais populacionais.

**Tabela 4: População, tamanhos de amostra, taxas de resposta e total estimado por modalidade de recurso**

Modalidade de recurso	População	Tamanho da amostra		Taxa de resposta (%)	Total estimado
		Planejada	Coletada		
Brasil	733.100	14.000	5.101	36,4	733.100
PSG	149.099	5.729	1.685	29,4	149.099
Comercial	584.001	8.271	3.416	41,3	584.001

Fonte: Senac, Departamento Nacional, Pesquisa de Egressos 2018.

A Tabela 4 apresenta as informações por modalidade de recurso. As taxas de resposta de egressos do PSG e do comercial são bastante distintas, no entanto a utilização dessas variáveis na calibração possibilita que a estimação do total para esses grupos coincida com o total populacional. Na Tabela 5, os mesmos dados são apresentados em relação aos grupos e modalidades de recurso.

**Tabela 5: População, tamanhos de amostra, taxas de resposta e total estimado por grupo e modalidade de recurso**

Modalidade de recurso	População	Tamanho da amostra		Taxa de resposta (%)	Total estimado
		Planejada	Coletada		
Brasil	733.100	14.000	5.101	36,4	733.100
Grupo 1	206.969	11.120	3.500	31,5	206.969
PSG	126.985	5.526	1.849	33,5	126.985
Comercial	79.984	5.594	1.651	29,5	79.984
Grupo 2	513.625	1.830	546	29,8	513.625
PSG	22.114	203	34	16,7	22.114
Comercial	491.511	1.627	512	31,5	491.511
Grupo 3 (apenas comercial)	12.506	1.050	1.055	100,5	12.506

Fonte: Senac, Departamento Nacional, Pesquisa de Egressos 2018.

**Tabela 6: População, tamanhos de amostra, taxas de resposta e total estimado por grupo e tipo de curso**

Grupo e tipo de curso	População	Tamanho da amostra		Taxa de resposta (%)	Total estimado
		Planejada	Coletada		
Brasil	733.100	14.000	5.101	36,4	733.100
Grupo 1	206.969	11.120	3.500	31,5	206.969
Aprendizagem	51.214	2.043	637	31,2	51.214
Habilitação prof. técnica de nível médio	32.687	2.092	1.717	82,1	32.687
Qualificação profissional	123.068	6.985	1.146	16,4	123.068
Grupo 2	513.625	1.830	546	29,8	513.625
Aperfeiçoamento	240.068	385	172	44,7	240.068
Especialização técnica	1.549	309	18	5,8	1.549
Programas instrumentais	123.348	380	158	41,6	123.348
Programas socioculturais	25.800	378	48	12,7	25.800
Programas socioprofissionais	122.860	378	150	39,7	122.860
Grupo 3	12.506	1.050	1.055	100,5	12.506
Graduação	4.204	349	349	100,0	4.204
Pós-graduação	8.302	701	706	100,7	8.302

Fonte: Senac, Departamento Nacional, Pesquisa de Egressos 2018.

## 1.6. Coeficientes de variação

Para avaliar a qualidade das estimativas foi utilizado o coeficiente de variação (cv), medida estatística que mensura a variabilidade relativa dos dados e é calculada de acordo com a seguinte expressão:

$$cv = \frac{s}{Y} * 100$$

Onde s é o desvio padrão da estimativa e Y é o valor da estimativa. Essa medida de variabilidade tem uma grande vantagem em relação às demais, por relativizar a variabilidade de acordo com o valor da estimativa. Dessa forma, possibilita comparar a variabilidade de diferentes estimativas e, por isso, tem a capacidade de ser uma medida de qualidade para as estimativas no que se refere à variabilidade.

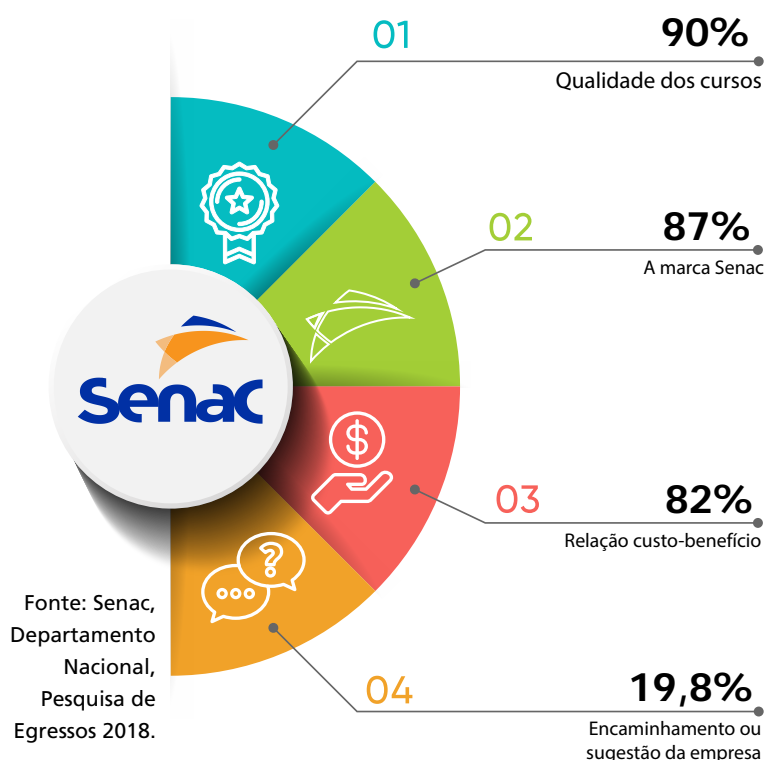


## 2. Por que o Senac?

Esta edição, diferentemente das anteriores, tem como ponto de partida as motivações que levaram os egressos de 2018 a escolher o Senac como instituição formadora. Buscou-se, portanto, identificar alguns dos principais fatores que antecederam a tomada de decisão por parte dos egressos por determinado percurso educativo. Isto é, a partir dessa abordagem foi possível estabelecer também relações entre esses cursos e o perfil de seus egressos segundo os grupos 1, 2 e 3, conforme descritos na seção 1 deste relatório.

A escolha pelo Senac contemplou quatro possibilidades:<sup>2</sup> a) a marca Senac; b) a qualidade dos cursos; c) a boa relação custo-benefício; ou d) o encaminhamento e/ou a sugestão da empresa onde trabalhou o egresso. A alternativa qualidade dos cursos chegou a quase 90% do total de egressos em nível nacional. A marca Senac (87%) e a relação custo-benefício (82%) aparecem em segundo e terceiro lugares, ao passo que 19,8% optaram pelo(s) curso(s) com base no encaminhamento ou sugestão da empresa na qual trabalhavam. Em relação aos três grupos, os valores seguiram padrões similares àqueles apresentados para o Brasil, conforme indica o infográfico.

Desenho amostral por tipo de curso  
(universo, amostra realizada e erro amostral)



<sup>2</sup> - Excetuando-se os egressos do Programa de Aprendizagem.

De fato, a qualidade dos cursos aparece como o critério mais importante para a escolha do Senac, além do seu reconhecimento na área de educação profissional e também da relação custo-benefício. Esses são, indiscutivelmente, indicativos de uma oferta qualificada que acabou por reverberar na decisão dos egressos de 2018 na época em que optaram por realizar o(s) curso(s).

Outro caminho interessante para o mapeamento da escolha pelo Senac é saber em que situação os egressos se encontravam, em termos ocupacionais, no momento em que decidiram se matricular nos cursos. Esse dado pode dizer algo acerca do movimento que operaram com base em suas condições de vida e de trabalho, mas também de seus anseios e necessidades. Ainda que não haja uma explicação de causalidade evidente aí, algumas pistas podem ser extraídas do contexto prévio ao processo de escolha dos cursos.

Em nível nacional, 30,7% disseram estar empregados, mas em busca de aperfeiçoamento profissional, enquanto 27% estavam desempregados e à procura de um trabalho, 13,6% buscavam o primeiro emprego e 8,5% pretendiam mudar de área de atuação.

Entre os grupos, as diferenças refletem as especificidades dos cursos por eles escolhidos. Ou seja, no grupo 1 – que agrega os egressos de cursos que formam para uma ocupação – a maioria (31,5%) estava desempregada e à procura de uma ocupação e 25,3% tentando conquistar o primeiro emprego.

O grupo 2, formado por egressos de cursos livres, segue a tendência nacional, enquanto a grande maioria de egressos do grupo 3 (53,8%) – oriundos do curso superior – afirmaram que, apesar de empregados, buscavam aprimorar seu desempenho profissional. Ao que tudo indica, parece que o status ocupacional dos egressos influenciou, em alguma medida, a escolha do tipo de curso. Os dados sugerem que a condição de desemprego tende a direcionar as pessoas para os cursos que formam para uma ocupação, conforme indicado no infográfico.



**Desenho amostral por eixo tecnológico  
(universo, amostra realizada e erro amostral)**

Empregados	Desempregados	Primeiro emprego	Mudar de área
<b>30,7%</b>	<b>27%</b>	<b>13,6%</b>	<b>8,5%</b>



Fonte: Senac, Departamento Nacional, Pesquisa de Egressos 2018.

Quando perguntados sobre o principal objetivo para a realização do curso no Senac, a maioria dos egressos respondeu que pretendia melhorar seu desempenho profissional, isso tanto para o Brasil (39,3%) quanto para os grupos 1 (38,7%), 2 (39,4%) e 3 (49,7%). A alternativa de trabalhar por conta própria aparece em segundo lugar, exceto para os grupos 1 e 3, cujos respondentes afirmaram buscar um emprego formal (19,7%) e obter uma renda e/ou salário melhor (15,9%), respectivamente. Mais uma vez, parece que a via da formalidade profissional foi a opção mais almejada pelos egressos que escolheram o ensino superior ou os cursos que formam para uma ocupação.



### 3. Perfil egressos Senac Brasil - 2018

#### Brasil e grupos 1, 2 e 3

Apresentam-se nesta seção os dados que constituem o perfil dos egressos do Senac em 2018 em nível nacional e segundo os grupos 1, 2 e 3, com ênfase nas determinantes socioeconômicas, como sexo, faixa etária, cor, escolaridade e renda. A finalidade aqui é promover um exercício comparativo entre os grupos e os egressos, em sua totalidade, a fim de pontuar algumas diferenças e/ou semelhanças capazes de conferir mais informações à análise dos achados desta pesquisa.

Do total de egressos para o Brasil, que corresponde a 733.100, 69% são constituídos pelo público feminino. Em relação aos grupos, a predominância das mulheres também se confirma, mas em menor proporção entre os egressos que cursaram o ensino superior (51,2%). Quanto à distribuição etária, a maior concentração, em nível nacional, encontra-se na categoria menos de 25 anos (35,4%) e também entre os egressos que concluíram os cursos que formam para uma ocupação (43,4%). Já a faixa etária que vai de 25 a 40 anos apresentou valores mais altos para aqueles que concluíram os cursos livres (34,3%), e uma frequência ainda maior entre os egressos do ensino superior (64,6%).

Considerando os dados sobre raça e/ou cor para o total da população dos egressos de 2018<sup>3</sup>, a distribuição se revelou equilibrada para o Brasil, exibindo percentuais idênticos (48,3%) de negros e brancos. Para o restante dos grupos, as disparidades maiores ocorreram nos grupos 1 e 3, invertendo a proporção entre negros<sup>4</sup> e brancos. Isto é, os egressos dos cursos que formam para uma ocupação obtiveram uma representatividade mais expressiva de negros (57,9%), enquanto os brancos apareceram em maior quantidade entre os concluintes do curso superior (67,2%). Embora o grupo 2 também tenha apresentado um percentual maior de brancos (51,5%), a diferença foi pequena, tendo em vista a participação de 44,9% de negros.

Quanto à escolaridade, o ensino médio segue, como em anos anteriores, sendo o nível escolar que reúne a maior parte dos egressos do



<sup>3</sup> - As demais raças somadas representavam 3,4% dos egressos, porém essa estimativa possui variabilidade alta. (CV: 20,8).

<sup>4</sup> - Lembrando que a somatória da população preta e parda é o que configura hoje a população negra do país. O Estatuto da Igualdade Racial define como população negra o conjunto de pessoas que se autodeclararam pretas e pardas, conforme o quesito cor ou raça usado pela Fundação Instituto Brasileiro de Geografia e Estatística (IBGE), ou que adotam autodefinição análoga. O preto seria caracterizado como uma identificação de cor e o negro como raça. Ver em: <https://www.almapreta.com/editorias/realidade/preto-pardo-negro-branco-indigena-quem-e-o-que-no-brasil#:~:text=Nesta%20metodologia%20adotada%2C%20em%20cada,a%20popula%C3%A7%C3%A3o%20negra%20do%20pa%C3%ADs>.

Senac. Ao agregar o ensino médio completo ao ensino superior incompleto, o grupo 1, formado pelos cursos de aprendizagem, qualificação profissional e técnico, chega a uma participação de 70,3%, enquanto para o Brasil este nível escolar representa cerca de 50%.

Importante ressaltar que quando realizamos uma análise em nível nacional, ou seja, considerando todos os 3 grupos da pesquisa, o grupo 2 representa 70% do total da população, portanto tem um peso maior no resultado geral, lembrando que a amostra é expandida para o universo. Dessa forma, entre os egressos que concluíram os cursos livres (grupo 2), 48,5% estavam enquadrados no segmento escolar ensino médio completo + superior incompleto, enquanto 40,5% estavam no segmento ensino superior completo ou mais. Assim como o grupo 3, o grupo 2 tem uma parcela elevada de egressos com superior completo.

Interessante notar também uma variabilidade reduzida entre aqueles que não concluíram o ensino médio considerando o Brasil (12%) e os grupos 1 (15,3%) e 2 (11%). Ainda sobre educação, excetuando-se o ensino superior, o percentual de alunos que cursaram o ensino básico na rede pública se revelou significativamente alto tanto para o Brasil (61,8%) quanto para os grupos 1 (74,3%) e 2 (57,5%).

No caso da renda mensal familiar, as duas categorias de 2 salário mínimo de referência nacional (SM) e de 2 a 5 SM agrupam a maior parte da população de egressos, com baixa variabilidade entre elas. Entretanto, 59,5% dos concluintes do ensino superior afirmaram ganhar 5 SM ou mais. E em se tratando da renda mensal bruta obtida pelo trabalho, foi identificado um percentual expressivo de egressos que afirmaram ganhar até 2 SM tanto para o Brasil (53,4%) como para os grupos 1 (70,1%) e 2 (47,8%). Já o grupo 3 exibiu uma concentração mais alta na categoria que compreende entre 2 a 5 SM.

## Brasil e modalidade de recurso

Faz-se necessário ressaltar ainda alguns dados respectivos ao perfil da população total de egressos de 2018 segundo a modalidade de recursos – PSG ou comercial – adotada pelo Senac. Quanto ao sexo, em ambas as modalidades o percentual de mulheres persiste majoritário,

sendo 71,6% delas procedentes do PSG, e 68,3% do comercial.

Considerando os grupos etários, a distribuição se apresentou relativamente homogênea para a modalidade comercial, com 31,3% de egressos com menos de 25 anos, 36,3% entre 25 e 40 e 32,4% para aqueles com mais de 40 anos de idade. Em relação ao PSG, pouco mais da metade do total da população (51,6%) possui menos de 25 anos, o que pode ser explicado pela maciça participação dos egressos oriundos do Programa de Aprendizagem.

Quanto a cor ou raça, a concentração de negros na modalidade PSG foi de 60,6%, e de 45,2% para a comercial. Com base nos resultados, portanto, a representatividade dos brancos é ligeiramente superior (51,1%) na modalidade comercial e significativamente menor para o PSG (37,5%).

No que se refere ao nível de escolaridade dos egressos, os resultados seguem a tendência nacional, na qual a maioria se enquadra na categoria ensino médio completo + ensino superior incompleto tanto para o comercial (50,3%) quanto para o PSG (67,9%). Entretanto, quando se avalia o percentual de egressos com curso superior completo ou mais, a escolaridade mais elevada se destaca no recurso comercial, com participação de 39,6%. Quando se leva em conta o ensino básico, a maioria informou tê-lo cursado na rede pública, sendo 79% relativos ao PSG e 57,3% ao comercial.

A renda mensal familiar dos egressos da modalidade comercial aponta que 24,8% deles ganham 5 SM ou mais, reflexo em parte da participação do grupo 3 (graduação e pós-graduação), enquanto as faixas de renda que compreendem até 2 SM e de 2 a 5 SM representam 30% e 32,5%, respectivamente. O PSG revelou que 54% possuem renda mensal familiar de até 2 SM, e 33,5% de 2 a 5 SM, corroborando assim a finalidade do atendimento gratuito ofertado pelo programa. Esses resultados expressam, portanto, os aspectos que diferem uma modalidade da outra. Ou seja, não se pode perder de vista que a finalidade principal do PSG visa a inserção social e produtiva de adolescentes, jovens e adultos pertencentes às camadas sociais menos favorecidas.

Em outras palavras, as condições socioeconômicas desse público incidem diretamente nos dados encontrados, tendo em vista so-



<sup>5</sup> - O maior objetivo do programa é atingir pessoas cuja renda familiar mensal per capita não ultrapasse dois salários mínimos, na condição de alunos (matriculados ou egressos da educação básica) e trabalhadores, priorizando-se aqueles que satisfizerem as duas condições: aluno e trabalhador.

<sup>6</sup> - <https://www.dn.senac.br/portalpsg/assets/arquivos/diretrizes-psg-9.pdf>.

bretudo os critérios de renda para admissão dos alunos<sup>5</sup>. Conforme descrito na publicação das diretrizes do Programa Senac de Gratuidade:<sup>6</sup>

De acordo com o Protocolo de Comprometimento, firmado com o Governo Federal, em 22 de julho de 2008, e ratificado pelo Decreto n. 6.633/08, a gratuidade é definida como oferta de vagas em cursos de Formação Inicial e Continuada e de Educação Profissional Técnica de Nível Médio para pessoas de baixa renda, na condição de alunos matriculados ou egressos da educação básica e trabalhadores – empregados ou desempregados —, assim como aos usuários dos programas de proteção a pessoas ameaçadas (Decreto n. 9.364/2018). Será priorizado o atendimento daqueles que satisfizerem as condições de aluno e de trabalhador simultaneamente e dos usuários dos programas de proteção a pessoas ameaçadas (p. 8, 2020).

Em síntese, a apresentação do perfil dos egressos de 2018 para o Brasil, e também segundo os grupos 1, 2 e 3, conforme anunciado no início desta seção, demarca um tipo de análise mais exploratória do que explicativa propriamente dita. Os achados aqui descritos revelam tão somente as possíveis aproximações e distanciamentos entre os egressos em torno de suas características socioeconômicas, tendo como referência as escolhas formativas realizadas.

## 4. Situação ocupacional do egresso

Para abordar as questões de natureza ocupacional serão considerados, especificamente, os egressos que fizeram os cursos do Senac para fins profissionais, o que corresponde a 88,8% da população da pesquisa. A seção se inicia pelos egressos que se encontravam ocupados no momento em que responderam ao questionário e em seguida se dirige aos não ocupados. Na sequência serão assinalados os benefícios que a ocupação profissional proporcionou tanto para os que estavam empregados formalmente quanto para aqueles que trabalhavam por conta própria ou como empregadores.

### 4.1. Egressos ocupados

Neste tópico serão contemplados somente os egressos ocupados, a fim de extrair informações mais detalhadas sobre o percurso que realizaram desde a conclusão do curso até a conquista de um trabalho. Com base nos cálculos, a taxa de ocupação verificada para o público-alvo da pesquisa foi de 70,9%, dos quais 52,6% responderam estar empregados com carteira assinada, 29,9% trabalhar por conta própria e/ou como empregador e 10,9% empregados sem carteira assinada.

Um dado que merece destaque revela que 76,1% dos egressos ocupados, que estavam trabalhando no início do curso, não permaneceram no mesmo trabalho. No que se refere à área de formação do curso realizado no Senac, a maioria (52%) respondeu atuar na mesma área, e 16,2% em áreas correlatas. Com isso, é possível presumir que quase 70% dos egressos ocupados possam ter se beneficiado do caráter formativo dos cursos em suas práticas profissionais.

Sobre o ramo de atividade<sup>7</sup> no qual atuavam no momento da entrevista, os egressos, em sua maioria (28,5%), estavam inseridos no comércio (varejo ou atacado, inclusive mercados, super ou hiper) enquanto 12,5% trabalhavam no setor de saúde humana (hospitais, consultórios/clínicas, laboratórios, farmácias, assistência social). Quanto à renda mensal obtida pelo trabalho dos ocupados, constatou-se que 53,4% deles ganham até 2 SM e 28,6% entre 2 e 5 SM.

<sup>7</sup> - Os demais ramos de atividades não tiveram seus dados divulgados por apresentarem CV acima de 15%.

## 4.2. Taxa de desocupação

A taxa de desocupação, segundo definição do IBGE, “se refere às pessoas com idade para trabalhar (acima de 14 anos) que não estão trabalhando, mas estão disponíveis e tentam encontrar trabalho”.<sup>8</sup> Pautadas nessa referência, perguntas específicas foram elaboradas para calcular a taxa de desocupação dos egressos do Senac de 2018.

Essa taxa dimensiona a proporção de egressos que não estavam trabalhando no momento da entrevista e que tomaram alguma providência para conseguir trabalho desde que se formaram, os chamados desocupados. Assim, a fórmula da taxa consiste no quociente entre os egressos desocupados e os egressos na força de trabalho (ocupados + desocupados), em que:

$$TD = \frac{D}{(O+D)} * 100$$

Onde:

*D* = total de egressos que não estavam trabalhando no momento da entrevista e que tomaram alguma providência para conseguir trabalho desde que se formaram (desocupados);

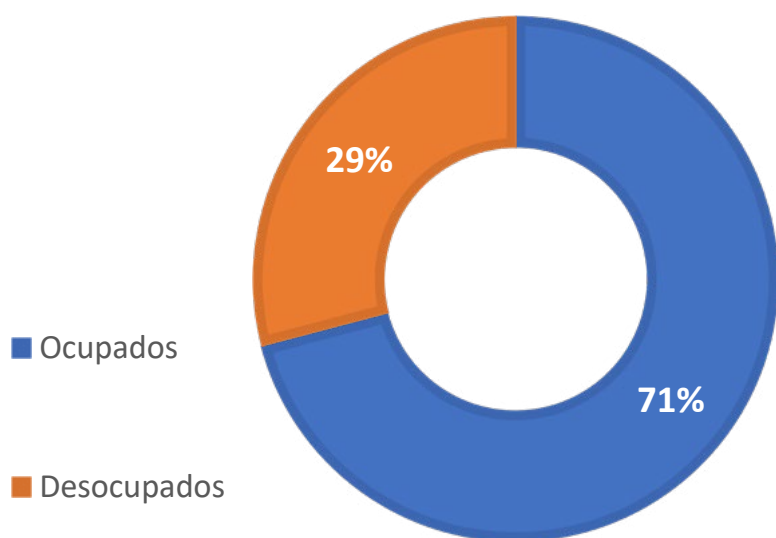
*O* = total de egressos que estavam trabalhando no momento da entrevista;

*O* + *D* = egressos na força de trabalho.

Com base nas respostas, a taxa de desocupação aferida foi de 29,1%, conforme apresenta a grafico a seguir:

<sup>8</sup> - <https://www.ibge.gov.br/explica/desemprego.php#:~:text=Taxa%20de%20desemprego,-Provavelmente%2C%20voc%C3%AA%20j%C3%A1&text=Esta%20taxa%2C%20que%20divulgamos%20com,de%20trabalho%20que%20est%C3%A3o%20desempregadas.>

### Saldo de empregos com carteira assinada no Setor de Comércio e Serviços



Fonte: Senac, Departamento Nacional, Pesquisa de Egressos 2018.

### 4.3. Benefícios da ocupação profissional

#### Para egressos com ocupação formal

Aqui serão listados os principais benefícios relatados pelos egressos que estavam em uma ocupação formal no momento da entrevista. Nesse sentido, quando perguntados se a realização dos cursos teria contribuído para o aumento das possibilidades de se conseguir um trabalho, a maioria (79,2%) concordou. Vale mencionar ainda que dos 41,6% que responderam ter recebido aumento salarial, 50,1% deles identificaram esse aumento a partir de uma mudança de cargo. Aqueles que obtiveram aumento em razão da troca de empresa foi de 33,8% do total dos contemplados por esse tipo de benefício.

#### Para egressos ocupados por conta própria ou empregadores

Ao que parece, apesar das particularidades que envolvem essa modalidade de ocupação, para a qual foram realizadas perguntas específicas quanto aos benefícios adquiridos, os

egressos que trabalham por conta própria ou são empregadores atribuíram um valor maior às contribuições dos cursos ofertados pelo Senac. Com base nas respostas, verificou-se que 79,3% consideraram que os cursos realizados melhoraram a administração de seus negócios. Além disso, pouco mais de 80% relataram que, a partir dos cursos, conseguiram aprimorar as técnicas utilizadas, assim como as estratégias adotadas no atendimento. Vale mencionar ainda que 55,8% deles afirmaram ter alcançado aumento na renda em virtude da formação profissional obtida.

## Ocupação atual x ocupação anterior

Outro aspecto interessante acerca das melhorias de caráter profissional conquistadas pelo total de egressos ocupados pode ser observado tendo como parâmetro o emprego atual em comparação ao anterior. Nesse sentido, com relação ao salário recebido, aproximadamente 57% informaram que seus rendimentos aumentaram no emprego atual, enquanto 19,6% permaneceram com o mesmo salário e 23,6% tiveram seus proventos reduzidos em relação ao emprego anterior. Entretanto, 29,7% alegaram ter obtido maiores benefícios no emprego atual, enquanto o restante dos egressos exibiu percentuais similares nas outras duas alternativas, conforme apresenta a tabela a seguir:

**Tabela 7 - Benefícios apontados pelos egressos que fizeram curso do Senac com fins profissionais e estavam ocupados no momento da entrevista**

CATEGORIA	BRASIL		
	População	Percentual (%)	CV (%)
Benefícios iguais ao do emprego anterior	96.384	34,8	9,4
Benefícios maiores do que no emprego anterior	82.405	29,7	10,3
Benefícios menores do que no emprego anterior	98.308	35,5	9,5
<b>Total</b>	<b>277.097</b>	<b>100,0</b>	

Fonte: Senac, Departamento Nacional, Pesquisa de Egressos 2018.

Por fim, embora as percepções dos egressos acerca das contribuições do papel formativo que oferecem os cursos do Senac

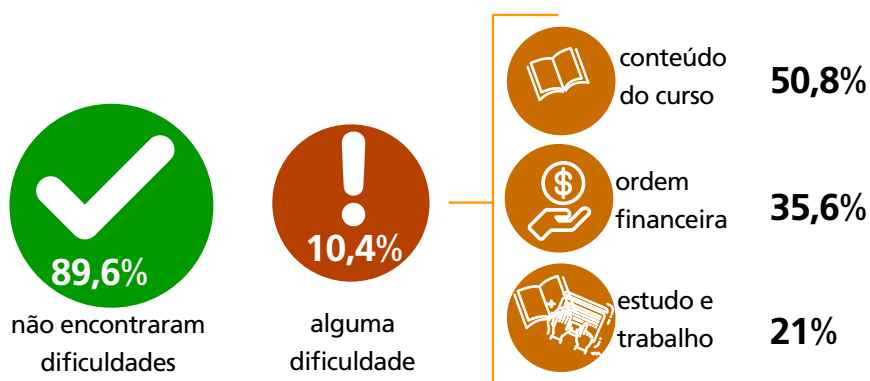


tenham apresentado algumas variações, a maioria significativa deles (86,1%) considera o trabalho atual melhor do que o anterior. Esse é um dado importante, pois ainda que agregue valores de ordem subjetiva, permite a compreensão dos benefícios indiretos que a educação profissional é capaz de promover.

## 5. Avaliação do Senac

Esta seção informa a avaliação dos egressos acerca do trabalho desenvolvido pelo Senac com foco nas dificuldades por eles enfrentadas durante os cursos. Com base nos resultados, a maioria declarou, de forma geral, não encontrar dificuldades (89,6%). No entanto, dos 10,4% que informaram ter alguma dificuldade, 50,8% atribuíram ao conteúdo do curso, 35,6% a questões de ordem financeira e 21% ao fato de terem que conciliar estudo com trabalho.

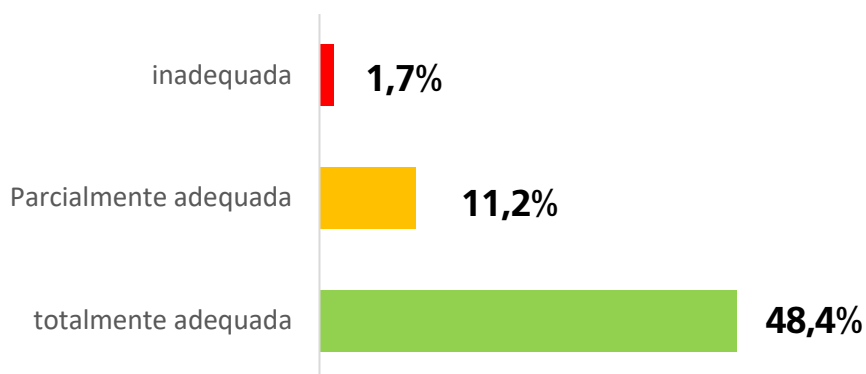
### Desenho amostral por Núcleo de Desenvolvimento Corporativo (universo, amostra realizada e erro amostral)



Fonte: Senac, Departamento Nacional, Pesquisa de Egressos 2018.

No que se refere à adequação dos conteúdos ao mercado de trabalho, 38,6% dos egressos a consideraram totalmente adequada, 48,4% adequada e 11,2% como parcialmente adequada. Apenas 1,7% percebem-na como inadequada. Sobre a adequação dos conteúdos à realidade dos negócios desenvolvidos pelos egressos, os valores foram bastante similares ao primeiro caso, conforme se verifica no gráfico a seguir:

### Taxa de desemprego entre 2015 e 2019



Fonte: Senac, Departamento Nacional, Pesquisa de Egressos 2018.

Diante das respostas obtidas, os egressos sugerem algumas dificuldades que merecem ser aprofundadas em pesquisas posteriores. Afinal, esse tipo de avaliação contribui demasiadamente para identificar o que pode ser aprimorado, não apenas do ponto de vista da oferta, mas em especial quanto ao aspecto mais qualitativo relacionado ao conteúdo dos cursos.

## 6. Indicadores da pesquisa

No geral, indicadores representam medidas específicas capazes de fornecer informações acerca de um determinado tipo de investigação de cunho científico. São eles, em grande parte, que servem de referência para uma tomada de decisão, que orientam ou até mesmo promovem a elaboração de políticas educativas, sociais e econômicas.

Com base nesses princípios, o Senac elaborou os indicadores de laboralidade e de inserção no mercado de trabalho e eles vêm sendo utilizados sistematicamente nas pesquisas de egressos, assumindo papel de destaque no mapeamento da inserção deles no mercado de trabalho e contribuindo para sua empregabilidade. A seguir será apresentado como cada um deles foi construído.

## Indicador de laboralidade

Dimensiona a proporção de egressos que conseguiram trabalho durante ou após o curso do Senac dentre os que estavam trabalhando no momento da pesquisa, desconsiderando os egressos do Programa de Aprendizagem.

Cabe destacar que esse indicador não é comparável ao Indicador de laboralidade divulgado nas edições anteriores, reflexo da mudança metodológica da pesquisa.

A fórmula desse indicador consiste no quociente entre os egressos que conseguiram trabalho durante ou após o curso do Senac e os egressos que estavam trabalhando no momento da pesquisa:

$$I_l = \frac{(X_D + X_{AP})}{X_T} * 100$$

Onde as seguintes variáveis compõem a fórmula:

$I_l$  = indicador de laboralidade;

$X_D$  = total de egressos que conseguiram trabalho durante o curso do Senac;

$X_{AP}$  = total de egressos que conseguiram trabalho após o curso do Senac;

$X_T$  = total de egressos que estavam trabalhando no momento da pesquisa, ou seja, aqueles que conseguiram trabalho antes, durante ou após o curso do Senac.



## Indicador de inserção no mercado de trabalho

Indicador de inserção no mercado de trabalho:<sup>9</sup> mede a inserção dos egressos no mercado de trabalho a partir do curso do Senac. Sendo assim, sua fórmula de cálculo consiste no percentual dos egressos de cursos que formam para uma ocupação (qualificação profissional e habilitação profissional técnica de nível médio) que não estavam trabalhando quando iniciaram os cursos do Senac e que foram inseridos no mercado de trabalho, conforme abaixo:

$$I_i = \frac{(I + IA)}{E - NP} * 100$$

Onde:

**E** = todos os egressos de cursos que formam para uma ocupação e que não estavam trabalhando no momento do início do curso.

**I** = egressos que trabalhavam no momento da pesquisa.

**IA** = egressos que não trabalhavam no momento da pesquisa, mas trabalharam durante ou após a conclusão do curso.

**NP** = egressos que não trabalhavam no momento da pesquisa, não trabalharam durante ou após o curso e não procuraram emprego desde que concluíram o curso.

Destaca-se que esse indicador não é comparável com o indicador de inserção divulgado nas edições anteriores, reflexo da mudança metodológica da pesquisa.

Realizados os devidos cálculos que compõem os indicadores de inserção e laboralidade, a Pesquisa de Egressos 2018 chegou aos seguintes resultados, conforme apresentados na tabela:

**Tabela 8 - Ranking dos cursos superiores preferidos pelos egressos de 2017 com até ensino técnico completo**

Variável	Categoria	BRASIL	
		População	CV (%)
Indicador de inserção (exclui aprendizagem)	Média	69,8	3,4
Indicador de laboralidade (exclui aprendizagem)	Média	43,6	5,5

Fonte: Senac, Departamento Nacional, Pesquisa de Egressos 2018.

9 - Os egressos do Programa de Aprendizagem não foram considerados no cálculo deste indicador.

## Palavras finais

A finalidade de uma pesquisa não se constitui exclusivamente pela formulação de hipóteses ou mesmo pela criação de instrumentos de medidas bem elaborados, mas sobretudo pelo uso social que dela se faz. A verdadeira contribuição que um dado pode oferecer, portanto, depende do modo pelo qual dele nos apropriamos e a quem se dirige. Nesse sentido, ao conhecer melhor o perfil dos egressos dos cursos que oferece, o Senac fortalece a essência de seu papel enquanto instituição de referência na formação profissional de qualidade.

Em se tratando desse propósito formativo, verificou-se entre os egressos um reconhecimento expressivo tanto da qualidade dos cursos quanto do renome institucional do Senac, assim como uma relação favorável entre custo e benefício. Tais resultados explicam as razões pelas quais os egressos optaram pelo Senac para o desenvolvimento de suas competências profissionais e inserção no mundo trabalho.

No que se refere ao perfil geral do egresso, constatou-se, assim como em anos anteriores, a predominância do público feminino, uma concentração maior de pessoas mais jovens com ensino médio completo/superior incompleto, ganhando até dois salários mínimos como renda mensal bruta obtida com o trabalho. Observou-se ainda uma participação equitativa de negros e brancos e um percentual expressivo de egressos que responderam ter cursado o ensino básico todo em escola pública.

Já a segmentação por grupos segundo os tipos de curso revelou perfis com características específicas. No geral, os egressos do curso superior possuem mais vantagens do ponto de vista educacional e socioeconômico. Além disso, a maioria busca aprimorar seu desempenho profissional, dado que se trata do grupo com maior índice de empregabilidade e com mais expectativas de aumento na renda e inserção no campo do trabalho formal. Já os egressos dos cursos que formam para uma ocupação, embora também almejem o aperfeiçoamento profissional, buscam, mais do que os outros, obter um emprego formal.

Os egressos ocupados, em sua maioria, possuem carteira assinada, não prosseguiram na mesma área profissional de quando iniciaram seus cursos, estão inseridos no ramo do comércio e ganham até dois salários mínimos. Dos ocupados formalmente, ainda que grande parte tenha reconhecido o impacto dos cursos do Senac no aumento das chances de se conseguir um emprego, cerca de

60% deles não foram agraciados com aumento salarial. Em contraponto, os egressos que trabalham por conta própria ou como empregadores conferiram um crédito significativamente maior aos cursos que realizaram no Senac. Para eles, a formação obtida permitiu a melhoria na administração e no atendimento de seus negócios, contribuindo assim para um aumento na renda.

Os indicadores de laboralidade e de inserção encerram este relatório alertando para o quanto ainda é preciso ser feito na difícil tarefa de se garantir o direito ao trabalho decente no Brasil. A educação profissional é, indiscutivelmente, uma das alternativas mais eficazes para este fim e, por isso, precisa de políticas públicas que fortaleçam a formação profissional.



## REFERÊNCIAS

BRICK, J. Michael; MONTAQUILA, Jill M. Nonresponse and weighting. In: PFEFFERMANN, Danny; RAO, C. R. (org.) **Sample surveys: design, methods and applications**. Amsterdam: Elsevier, 2009. p. 163-185. (Handbook of statistics, 29A).

DEVILLE, Jean-Claude; SÄRNDAL, Carl-Erik. Calibration estimators in survey sampling. **Journal of the American Statistical Association**, Alexandria, v. 87, p. 376-382, 1992.

DEVILLE, Jean-Claude; SÄRNDAL, Carl-Erik; SAUTORY, Olivier. Generalized raking procedures in survey sampling. **Journal of the American Statistical Association**, Alexandria, v. 88, n. 423, p. 1013-1020, 1993.

LUMLEY, Thomas. **Survey**: analysis of complex survey samples. R package version 3.30. [S. l: s. n], 2013. Disponível em: <http://cran.r-project.org/web/packages/survey>. Acesso em: 14 jun. 2020.

## BIBLIOGRAFIA COMPLEMENTAR:

IBGE. **Pesquisa Nacional por Amostra de Domicílios Continua**: Notas metodológicas. Rio de Janeiro, 2014.

LYNN, Peter (org.). **Quality profile**: british household panel survey: waves 1 to 13: 1991-2003. Version 2.0. Colchester: ISER, 2006.

SENAC. Departamento Nacional. **Programa Senac Gratuidade**. Rio de Janeiro: Senac, Departamento Nacional, 2017. Disponível em: <https://www.dn.senac.br/educacao-profissional/gratuidades/programa-senac-de-gratuidade/>. Acesso em: 28 abr. 2021.

SENAC. Departamento Nacional. **Programa Senac Gratuidade**: diretrizes. Versão 9. Rio de Janeiro: Senac, Departamento Nacional, 2020. Disponível em: <https://www.dn.senac.br/portalspg/assets/arquivos/diretrizes-psg-9.pdf>. Acesso em: 28 abr. 2021.

STATISTICS CANADA. **Survey methods and practices**. Ottawa: Statistics Canada, 2003.

TEIXEIRA JUNIOR, Antônio Etevaldo; ROSSETI, Eduardo Santiago; ALMEIDA, Paula Alves; SILVA, Denise Britz do Nascimento. Pesos longitudinais para a Pesquisa Nacional

por Amostra de Domicílios Contínua (PNAD Contínua). **Boletim Mercado de Trabalho**: conjuntura e análise, Brasília, DF, v. 67, p. 79-92, out. 2019.

UNITED STATES CENSUS BUREAU. **Current population survey technical**: design and methodology. Washington DC: U.S. Census Bureau, out. 2006. (Technical paper, 66).

VERMA, Vijay; BETTI, Gianni; GHELLINI, Giulio. **Cross-sectional and longitudinal weighting in a rotational household panel**: applications to EU-SILC. Siena: University of Siena, 2006. (Working paper, 67).





Proposta Questionário Egressos 2018 – Grupo 1 (cursos que formam para uma ocupação – Qualificação Profissional, Aprendizagem, Habilitação Técnica de Nível Médio e Qualificação Profissional Técnica)

## Texto inicial

Bom-dia/Boa-tarde/Boa-noite.

Por gentileza, eu poderia falar com \_\_\_\_\_?

Meu nome é \_\_\_\_\_ e falo em nome da [NOME DA EMPRESA]. Fomos contratados pelo Senac - Departamento Nacional para realizar uma pesquisa com os alunos que se formaram no ano de 2018. O objetivo da pesquisa é entender a situação dos ex alunos no mercado de trabalho e a contribuição do Senac para sua vida profissional. O questionário tem duração de aproximadamente X minutos.

**P01. Você concluiu o curso [NOME DO CURSO] no Senac no ano de 2018?**

1. Sim
2. Não [ENCERRAR ENTREVISTA]

**P02. Qual é a sua idade?**

1. 13 anos de idade ou menos [ENCERRAR ENTREVISTA]
2. 14 anos de idade ou mais
3. Não quis informar

**P02.1. Idade \_\_\_\_\_ [Preenchimento somente com número]**

Informo que suas respostas serão utilizadas para fins de pesquisa e serão mantidas em sigilo. E para o controle de qualidade, a entrevista será gravada.

**P03. Você teria disponibilidade para responder o questionário e autoriza que suas respostas sejam utilizadas pelo Senac para fins de pesquisa?**

1. Sim
2. Não [ENCERRAR ENTREVISTA]

### **Bloco 1. Situação no mercado de trabalho/ Trajetória profissional**

**P04. Você realizou o curso do Senac com objetivos profissionais?**

1. Sim
2. Não

**P05. Você tinha a expectativa de ser efetivado pela empresa em que estava trabalhando durante o Programa de Aprendizagem? {Responde apenas quem fez Aprendizagem} [ESTIMULADA]**

1. Sim
2. Não

**P06. Você foi efetivado pela mesma empresa em que trabalhou no Programa de Aprendizagem? {Responde apenas quem fez Aprendizagem} [ESTIMULADA]**

1. Sim
2. Não

**P07. Você estava trabalhando na semana do início do curso? {Para o entrevistador = nesse período você poderia, inclusive, ter preparado doces ou salgados para fora, vendido cosméticos, realizado algum bico ou prestado algum outro tipo de serviço} [ESTIMULADA] {Não responde se Aprendizagem}**

1. Sim
2. Não {Pular para P08}
97. Não sei responder {Pular para P08}

**P07a. No momento do início do curso, qual era a sua posição no mercado de trabalho?**

1.  Empregado(a) com carteira assinada
2.  Empregado(a) sem carteira assinada
3.  Funcionário(a) público(a)/militar
4.  Trabalhador por conta própria/autônomo {Para o entrevistador = trabalha no seu próprio negócio, sozinho(a) ou com sócio, sem ter empregado remunerado}
5.  Empregador(a)
6.  Estagiário(a)/bolsista
7.  Outra posição: \_\_\_\_\_

**P08. Nos últimos sete dias você trabalhou? {Para o entrevistador = nesse período você poderia, inclusive, ter preparado doces ou salgados para fora, vendido cosméticos, realizado algum bico ou prestado algum outro tipo de serviço} [ESTIMULADA]**

1. Sim
2. Não {Pular para P09.1 ou P09.2}

**P08a. Este é o seu primeiro trabalho? {Para o entrevistador = pode ser com ou sem carteira de trabalho ou estagiário} [ESTIMULADA]**

1. Sim
2. Não

**P08b. Você continua no mesmo trabalho em que estava no início do curso? (Responde se P07 = 1 e P08 = 1) {Não perguntar para Aprendizagem}**

1. Sim {Pular para P14}
2. Não

**P08c. Atualmente você continua trabalhando na mesma empresa que realizou o Programa de Aprendizagem? {Perguntar somente para Aprendizagem}**

1. Sim {Pular para P14}
2. Não

**P09.1. Nos últimos sete dias Durante ou após o curso do Senac você trabalhou? {Para o entrevistador = pode, inclusive, ter preparado doces ou salgados para fora, vendido cosméticos, realizado algum bico ou prestado algum outro tipo de serviço} [ESTIMULADA] {Responde se P08 = 2} {Não responde se Aprendizagem}**

1. Sim
2. Não {Pular para P12}

**P09.2. Após o Programa de Aprendizagem realizado no Senac, você trabalhou? {Para o entrevistador = pode, inclusive, ter preparado doces ou salgados para fora, vendido cosméticos, realizado algum bico ou prestado algum outro tipo de serviço} [ESTIMULADA] {Responde se P08 = 2} {Responde somente Aprendizagem}**

1. Sim
2. Não {Pular para P12}

**P10. Quantos trabalhos formais você teve desde o início do curso? \_\_\_\_\_ (Responde se P08a = 2 e P08b = 2) OU {P09.1=1} {Não responde se Aprendizagem}**

**P11. Quantos trabalhos formais você teve desde o final do Programa de Aprendizagem ? \_\_\_\_\_ (Responde se P08a = 2 e P08c = 2) OU {P09.2 = 1} {Responde só Aprendizagem}**



## Desocupados {Responde somente se P08 = 2}

**P12. Desde que terminou o curso, tomou alguma providência para conseguir trabalho, seja um emprego ou negócio próprio? [ESTIMULADA]**

1. Sim
2. Não {Pular para P19}

**P13. E nos últimos 30 dias, você tomou alguma providência para conseguir trabalho, seja um emprego ou negócio próprio? [ESTIMULADA]**

1. Sim {Pular para P19}
2. Não

**P13a. Nos últimos 30 dias, se você tivesse alguma oportunidade de trabalho, você teria trabalhado? [ESTIMULADA] {Pular para P19}**

1. Sim
2. Não
97. Não sei responder



## Ocupados

**Speech:** faremos algumas perguntas sobre seu trabalho atual. Caso tenha mais de um trabalho, fale sobre o seu trabalho principal (aquele em que trabalha mais horas por semana, ou o de maior renda mensal)

**P14. Qual é o ramo de atividade da empresa em que você trabalha ou ramo do seu negócio? {Responde se P08 = 1} [ESTIMULADA]**

1. Comércio (varejo ou atacado, inclusive mercados, supermercados ou hipermercados)
2. Alimentação/restaurantes (bares, lanchonetes, confeitaria, padaria, açougue)
3. Saúde humana (hospitais, consultório/clínica, laboratórios, farmácias, assistência social)
4. Beleza (serviços de beleza, salão de beleza, depilação etc.)
5. Hotelaria e turismo (pousadas, albergues, eventos e lazer)
6. Educação (idiomas, escolas, faculdades, universidades e cursos)
7. Informática (reparação de informática, serviços de TI)
8. Outro. Qual? \_\_\_\_\_
97. Não sei responder

**P15. Qual é sua posição no mercado de trabalho? {Responde se P08 = 1} [ESTIMULADA]**

1. Empregado(a) com carteira assinada
2. Empregado(a) sem carteira assinada {Pular para P16}
3. Funcionário(a) público(a)/militar {Pular para P16}
4. Trabalhador por conta própria {Pular para P15.2} {Para o entrevistador = trabalha no seu próprio negócio, sozinho(a) ou com sócio, sem ter empregado remunerado}
5. Empregador(a) {Pular para P17}
6. Estagiário/bolsista {Pular para P16}
7. Outra posição: \_\_\_\_\_ {Pular para P16}

**P15.1. Seu contrato de trabalho é: {Responde se P08 = 1} {Pular para P16}**

1. Por tempo indeterminado
2. Temporário
3. Intermitente (para os entrevistadores: prestação de serviços em períodos alternados com horas de trabalho definidas pelo empregador, sendo que o empregado deve estar à disposição do empregador)
97. Não sei responder

**P15.2. Você é MEI (microempreendedor individual)? {Responde se P08 = 1} {Pular para P17}**

1. Sim
2. Não

**P16. Em média, quantas horas você trabalha por semana? {Responde se P08 = 1} {Não responder se P15 = 4, 5}**

1. Horas por dia \_\_\_\_\_
2. Horas por semana \_\_\_\_\_ {Pular para P17}
3. \_\_\_\_\_ {Pular para P17}
4. Não sabe informar (não citar) {Pular para P17}

**P16.a - Quantos dias por semana? {Responde se P08 = 1}**

1. 1 dia
2. 2 dias
3. 3 dias
4. 4 dias
5. 5 dias
6. 6 dias
7. 7 dias

**P17. Em que momento você conseguiu este trabalho ou abriu seu negócio? {Responde se P08 = 1} [ESTIMULADA]**

1. Antes de iniciar o curso do Senac
2. Durante o curso do Senac
3. Após o curso do Senac

**P18. O seu trabalho é na área do curso realizado no Senac?**  
{Responde se P08 = 1} [ESTIMULADA]

1. Sim {Pular para P19}
2. Não

**P18a. O seu trabalho tem alguma relação com o curso do Senac?** {Responde se P08 = 1}

1. Sim {Pular para P19}
2. Não

**P18b. Você procurou trabalho na área do curso?** {Responde se P08 = 1} [ESTIMULADA]

1. Sim
2. Não

**P19. Quanto tempo de experiência profissional você tem na área do curso [NOME DO CURSO] realizado no Senac?** {Responde se P08 = 1, 2}

1. Não tem experiência
2. Anos de experiência \_\_\_\_\_
3. Meses de experiência \_\_\_\_\_
4. Dias de experiência \_\_\_\_\_
5. Não sabe responder (não citar)

**P19a. Você concorda que o curso do Senac foi suficiente para você desenvolver as atividades no seu trabalho?** {Responde se P08 = 1} {Não responde se P18a = 2 ou se P17 = 1} [ESTIMULADA]

1. Concordo
2. Concordo parcialmente
3. Não concordo nem discordo
4. Discordo parcialmente
5. Discordo



**P20. Você considera que o trabalho que realiza é compatível ao seu nível de escolaridade? {Responde se P08 = 1} {Responde somente Habilitação Técnica de Nível Médio}**

1. Sim
2. Não. Por quê? \_\_\_\_\_

**P21. Gostaríamos que você avaliasse o seu trabalho atual em relação a seu último trabalho {Responde se P08 = 1} {Responde se P08a = 2}**

**P21a. O seu salário atual é igual ao do seu trabalho anterior?**

1. Sim {Pular para P21b}
2. Não
97. Não sei responder {Pular para P21b}

**P21a2. O seu salário atual é maior do que o do seu trabalho anterior?**

1. Sim
2. Não
97. Não sei responder

**P21b. No seu trabalho atual você tem os mesmos benefícios que tinha no trabalho anterior, por exemplo auxílio creche, auxílio refeição, auxílio transporte, plano de saúde?**

1. Sim {Pular para P21c}
2. Não
97. Não sei responder {Pular para P21c}
98. Não se aplica {Pular para P21c}

**P21b2. Atualmente você tem mais benefícios que tinha no trabalho anterior, por exemplo auxílio creche, auxílio refeição, auxílio transporte, plano de saúde?**

1. Sim
2. Não
97. Não sei responder
98. Não se aplica

**P21d. De uma maneira geral, você considera que seu trabalho atual é melhor do que o seu trabalho anterior?**

1. Sim
2. Não
97. Não sei responder
98. Não se aplica

## **Bloco 2. Realização do curso do Senac**

**Speech:** faremos as perguntas a seguir para entender como o curso do Senac contribuiu para sua vida profissional.

**P22. Qual foi o seu principal objetivo para realizar o curso [NOME DO CURSO]? [ESTIMULADA] - aleatorizar**

1. Conseguir um emprego formal
2. Conseguir uma oportunidade de trabalho mesmo que informal
3. Trabalhar por conta própria
4. Melhorar o meu desempenho profissional
5. Obter melhor renda/salário
6. Outro objetivo: \_\_\_\_\_

**P23. Qual era a sua situação profissional quando decidiu realizar o curso [NOME DO CURSO]? [ESTIMULADA]**

1. Estava em busca do meu primeiro emprego
2. Estava desempregado e buscando um trabalho
3. Estava empregado, mas buscava um trabalho melhor
4. Estava empregado, mas queria mudar de área de atuação
5. Estava empregado e queria melhorar o desempenho profissional
6. Outra. Qual?
97. Não sei responder

**P24. Você escolheu o Senac para realizar o curso [NOME DO CURSO]: [ESTIMULADA] {Não responde se Programa de Aprendizagem}**

	Sim	Não	Não sei responder	Não se aplica
Pelo renome da instituição?	1	2	97	98
Pela qualidade dos cursos?	1	2	97	98
Pelo custo-benefício?	1	2	97	98
Por encaminhamento ou sugestão da empresa em que trabalha ou trabalhou?	1	2	97	98
Outro. Qual?				

**P25. Você teve dificuldades para a realização do curso? [ESTIMULADA]**

1. Sim
2. Não {Pular para P27a}

**P26.1. Ao realizar o curso do Senac você teve: [ESTIMULADA]**

1. Dificuldade em conciliar estudo e trabalho  
Sim ( ) Não ( )
2. Dificuldade financeira para manter o curso  
Sim ( ) Não ( )
3. Dificuldade em algum conteúdo do curso  
Sim ( ) Não ( )

**P26.2. Ao realizar o curso do Senac você teve alguma outra dificuldade? [ESTIMULADA]**

1. Sim. Qual? \_\_\_\_\_
2. Não

**P27a. Você acha que o conteúdo do curso estava adequado ao que o mercado de trabalho pede? {Responde se P08 = 1 } {Não responde se P15 = 4, 5} [ESTIMULADA]**

1. Totalmente adequado
2. Adequado
3. Parcialmente adequado
4. Não estava adequado
97. Não sei responder

**P27b. Você acha que o conteúdo do curso estava adequado a realidade do seu negócio?**

**{Responde se (P18 = 1 ou P18a = 1) e P15 = 4, 5}[ESTIMULADA]**

1. Totalmente adequado
2. Adequado
3. Parcialmente adequado
4. Não estava adequado

**Agora, gostaríamos que você avaliasse a contribuição do curso [NOME DO CURSO] na sua vida profissional.**

**P28b. A partir da realização do curso do Senac, você obteve promoção no trabalho? {Responde se P08 = 1} {Não responde se P15 = 4, 5, 6} [ESTIMULADA]**

1. Sim
2. Não
97. Não sei responder

**P28c. A partir da realização do curso do Senac, você acha que suas chances de conseguir trabalho aumentaram? [ESTIMULADA]**

1. Sim
2. Não
97. Não sei responder

**P28d. A partir da realização do curso do Senac, você melhorou a administração do seu negócio? {Responde se P15 = 4, 5} [ESTIMULADA]**

1. Sim
2. Não
97. Não sei responder



**P28e. A partir da realização do curso do Senac, você aperfeiçoou as técnicas utilizadas no seu negócio? {Responde se P15 = 4, 5}[ESTIMULADA]**

1. Sim
2. Não
97. Não sei responder

**P28f. A partir da realização do curso do Senac, você melhorou o atendimento do seu negócio? {Responde se P15 = 4, 5} [ESTIMULADA]**

1. Sim
2. Não
97. Não sei responder

**P28g. A partir da realização do curso do Senac você aumentou o salário ou renda? {Responde se P08 = 1} [ESTIMULADA]**

1. Sim
2. Não {Pular para P29}
97. Não sabe responder {Pular para P29}

**P28h. O aumento salarial ocorreu de que forma? {Responde se P08 = 1}**

1. Mudança de cargo {Não responde se P15 = 4, 5}  
( ) Sim ( ) Não
2. Mudança de empresa {Não responde se P15 = 3, 4, 5}  
( ) Sim ( ) Não
3. Maior demanda de trabalho {Responde se P15 = 4, 5}  
( ) Sim ( ) Não
4. Mudança de área de atuação  
( ) Sim ( ) Não {Responde se P08 = 1}

**P29. O curso [NOME DO CURSO] teve influência na abertura do seu negócio? {Responde se P15 = 4, 5 e P17 = 2, 3} [ESTIMULADA]**

1. Sim
2. Não
97. Não sei responder

**P30. Você se sente seguro em colocar para prática os conhecimentos ensinados no curso?**

1. Sim
2. Não

**P31. Com os conhecimentos que aprendeu no curso, você melhorou seu desempenho no trabalho? {Responde se P08 = 1}**

3. Sim
4. Não
97. Não sei responder

### **Perfil do egresso**

Para finalizar, faremos algumas perguntas para entender o perfil dos alunos que realizam cursos no Senac.

**P32. Sexo: [APENAS MARCAR]**

1. Masculino
2. Feminino

**P33. Qual é a sua cor ou raça? [ESTIMULADA]**

1. Branca
2. Parda (para o entrevistador: mulata, cabocla, cafuza, mameluca ou mestiça de preto com pessoa de outra cor ou raça)
3. Preta
4. Amarela (para o entrevistador: origem japonesa, chinesa, coreana etc.)
5. Indígena
97. Prefiro não responder/não sei responder

**P34. Qual é a sua escolaridade? [ESPONTÂNEA]**

1. Alfabetização de jovens e adultos {Pular para P39}
2. Ensino fundamental incompleto
3. Ensino fundamental completo

4. Ensino médio incompleto
5. Ensino médio completo
6. Graduação incompleta
7. Graduação completa
8. Pós-graduação incompleta (especialização/mestrado/doutorado)
9. Pós-graduação completa (especialização/mestrado/doutorado)
10. Não tenho escolaridade {Pular para P39}

**P35. Em que tipo de escola você estudou? [ESTIMULADA]**

1. Somente em escola pública
2. Maior parte em escola pública
3. Somente em escola particular
4. Maior parte em escola particular
5. Metade em escola pública e metade em escola particular

**P38/36. Você fala algum idioma estrangeiro? [ESTIMULADA]**

1. Sim. Qual(is)? \_\_\_\_\_
2. Não
97. Não sei responder

**P39/37. Qual é a sua renda mensal bruta obtida com trabalho (R\$)? {Somente do respondente e de todos os trabalhos realizados por ele. Renda mensal bruta é o valor recebido em reais (R\$) sem descontos} {Responde se P08 = 1} [ESPONTÂNEA]**

1. Até R\$ 998,00 (até 1 SM)
2. De R\$ 998,01 a R\$ 1.996,00 (de 1 a 2 SM)
3. De R\$ 1.996,01 a R\$ 2.994,00 (de 2 a 3 SM)
4. De R\$ 2.994,01 a R\$ 4.990,00 (de 3 a 5 SM)
5. De R\$ 4.990,01 a R\$ 9.980,00 (de 5 a 10 SM)
6. De R\$ 9.980,01 a R\$ 19.960,00 (de 10 a 20 SM)
7. Mais de R\$ 19.960,01 (mais de 20 SM)
8. Sem rendimento
97. Prefiro não responder/não sabe responder

**P40/38. Qual é a renda mensal da sua família (R\$)? {Soma da renda de todas as pessoas que moram no domicílio} [ESPONTÂNEA] – todos respondem**

1. Até R\$ 998,00 (até 1 SM)
2. De R\$ 998,01 a R\$ 1.996,00 (de 1 a 2 SM)
3. De R\$ 1.996,01 a R\$ 2.994,00 (de 2 a 3 SM)
4. De R\$ 2.994,01 a R\$ 4.990,00 (de 3 a 5 SM)
5. De R\$ 4.990,01 a R\$ 9.980,00 (de 5 a 10 SM)
6. De R\$ 9.980,01 a R\$ 19.960,00 (de 10 a 20 SM)
7. Mais de R\$ 19.960,01 (mais de 20 SM)
8. Sem rendimento
97. Prefiro não responder/não sabe responder

**P41/39. Quantas pessoas residem em seu domicílio, incluindo você? \_\_\_\_\_ [ESPONTÂNEA]**



## Questionário do Egresso 2018 – Grupo 2 (cursos livres e especialização técnica)

Público-alvo: aperfeiçoamento, programas instrumentais, programas socioprofissionais, programas socioculturais, especialização técnica

### Texto inicial

Bom-dia/Boa-tarde/Boa-noite.

Por gentileza, eu poderia falar com \_\_\_\_\_?

Meu nome é \_\_\_\_\_ e falo em nome da [NOME DA EMPRESA]. Fomos contratados pelo Senac - Departamento Nacional para realizar uma pesquisa com os alunos que se formaram no ano de 2018. O objetivo da pesquisa é entender a situação dos ex alunos no mercado de trabalho e a contribuição do Senac para sua vida profissional. O questionário tem duração de aproximadamente X minutos.

### P01. Você concluiu o curso [NOME DO CURSO] no Senac no ano de 2018?

1. Sim
2. Não [ENCERRAR ENTREVISTA]

### P02. Qual é a sua idade?

1. 13 anos de idade ou menos [ENCERRAR ENTREVISTA]
2. 14 anos de idade ou mais
3. Não quis informar

### P02.1. Idade \_\_\_\_\_ [Preenchimento somente com número]

Informo que suas respostas serão utilizadas para fins de pesquisa e serão mantidas em sigilo. E para o controle de qualidade, a entrevista será gravada.

**P03. Você teria disponibilidade para responder o questionário e autoriza que suas respostas sejam utilizadas pelo Senac para fins de pesquisa?**

1. Sim
2. Não [ENCERRAR ENTREVISTA]

**Bloco 1. Situação no mercado de trabalho/trajetória profissional**

**P04. Você realizou o curso do Senac com objetivos profissionais?**

1. Sim
2. Não

**P05. Você estava trabalhando na semana do início do curso? {Para o entrevistador = nesse período você poderia, inclusive, ter preparado doces ou salgados para fora, vendido cosméticos, realizado algum bico ou prestado algum outro tipo de serviço} [ESTIMULADA]**

1. Sim
2. Não {Pular para P06}
97. Não sei responder {Pular para P06}

**P05a. No momento do início do curso, qual era a sua posição no mercado de trabalho?**

1. ( ) Empregado(a) com carteira assinada
2. ( ) Empregado(a) sem carteira assinada
3. ( ) Funcionário(a) público(a)/militar
4. ( ) Trabalhador por conta própria/autônomo {Para o entrevistador = trabalha no seu próprio negócio, sozinho(a) ou com sócio, sem ter empregado remunerado}
5. ( ) Empregador(a)
6. ( ) Estagiário(a)/bolsista
7. ( ) Outra posição: \_\_\_\_\_

**P06. Nos últimos sete dias você trabalhou? {Para o entrevistador = nesse período você poderia, inclusive, ter preparado doces ou salgados para fora, vendido cosméticos, realizado algum bico ou prestado algum outro tipo de serviço} [ESTIMULADA]**

1. Sim
2. Não {Pular para P07}

**P06a. Este é o seu primeiro trabalho? {Para o entrevistador = pode ser com ou sem carteira de trabalho ou estagiário} [ESTIMULADA]**

1. Sim
2. Não

**P06b. Você continua no mesmo trabalho em que estava no início do curso? (Responde se P05 = 1 e P06 = 1)**

1. Sim {Pular para P11}
2. Não

**P07. Durante ou após o curso do Senac você trabalhou? {Para o entrevistador = pode, inclusive, ter preparado doces ou salgados para fora, vendido cosméticos, realizado algum bico ou prestado algum outro tipo de serviço} [ESTIMULADA] {Responde se P06 = 2}**

1. Sim
2. Não {Pular para P09}

**P08. Quantos trabalhos formais você teve desde o início do curso? \_\_\_\_\_ {Para o entrevistador = CLT, funcionário público/militar e estágio} (Responde se P06a = 2 e P06b = 2) OU {P07 = 1}**

## Desocupados

**P09. Desde que terminou o curso, tomou alguma providência para conseguir trabalho, seja um emprego ou negócio próprio? {Para o entrevistador = pode, inclusive, ter preparado doces ou salgados para fora, vendido cosméticos, realizado algum bico ou prestado algum outro tipo de serviço } [ESTIMULADA] {Responde se P06 = 2}**

1. Sim
2. Não {Pular para P11}

**P10. E nos últimos 30 dias, você tomou alguma providência para conseguir trabalho, seja um emprego ou negócio próprio? {Para o entrevistador = pode, inclusive, ter preparado doces ou salgados para fora, vendido cosméticos, realizado algum bico ou prestado algum outro tipo de serviço} [ESTIMULADA] {Responde se P06 = 2}**

1. Sim {Pular para P11}
2. Não

**P10a. Nos últimos 30 dias, se você tivesse alguma oportunidade de trabalho, você teria trabalhado? [ESTIMULADA] {Responde se P06=2}**

1. Sim
2. Não
3. Prefiro não responder

**P11. Quanto tempo de experiência profissional você tem? {Responde se P06 = 1, 2}**

1. Não tem experiência
2. Anos de experiência \_\_\_\_\_
3. Meses de experiência \_\_\_\_\_
4. Dias de experiência \_\_\_\_\_
97. Não sabe responder

## Ocupados {Responde somente se P06 = 1}

*Speech:* faremos algumas perguntas sobre seu trabalho atual. Caso tenha mais de um trabalho, fale sobre o seu trabalho principal (aquele em que trabalha mais horas por semana, ou o de maior renda mensal).

**P12. Qual é o ramo de atividade da empresa em que você trabalha ou ramo do seu negócio? [ESTIMULADA]**

1. Comércio (varejo ou atacado, inclusive mercados, supermercados ou hipermercados)
2. Alimentação/restaurantes (bares, lanchonetes, confeitaria, padaria, açougue)
3. Saúde humana (hospitais, consultório/clínica, laboratórios, farmácias, assistência social)
4. Beleza (serviços de beleza, salão de beleza, depilação etc.)
5. Hotelaria e turismo (pousadas, albergues, eventos e lazer)
6. Educação (idiomas, escolas, faculdades, universidades e cursos)
7. Informática (reparação de informática, serviços de TI)
8. Outro. Qual? \_\_\_\_\_
97. Não sei responder

**P13. Qual é sua posição no mercado de trabalho? [ESTIMULADA]**

1. Empregado(a) com carteira assinada
2. Empregado(a) sem carteira assinada {Pular para P14}
3. Funcionário(a) público (a)/militar {Pular para P14}
4. Trabalhador por conta própria {Pular para P13.2} (Para os entrevistadores: trabalhava explorando o seu próprio empreendimento, sozinha ou com sócio, sem ter empregado e contando, ou não, com a ajuda de trabalhador não-remunerado)
5. Empregador(a) {Pular para a P15}
6. Estagiário/bolsista {Pular para P14}
7. Outra posição: \_\_\_\_\_ {Pular para P14}

### **P13.1. Seu contrato de trabalho é: {Pular para P14}**

1. Por tempo indeterminado
2. Temporário
3. Intermitente (Para os entrevistadores: prestação de serviços em períodos alternados com horas de trabalho definidas pelo empregador, sendo que o empregado deve estar à disposição do empregador)
97. Não sei responder

### **P13.2. Você é MEI (microempreendedor individual)? {Pular para a P15}**

1. Sim
2. Não

### **P14. Em média, quantas horas você trabalha por semana? {Não responder se P13 = 4, 5}**

1. Horas por dia \_\_\_\_\_
2. Horas por semana \_\_\_\_\_ {Pular para P15}
3. Regime de plantão \_\_\_\_\_ {Pular para P15}
4. Não sabe informar (não citar) {Pular para P15}

#### **P14.a - Quantos dias por semana?**

1. 1 dia
2. 2 dias
3. 3 dias
4. 4 dias
5. 5 dias
6. 6 dias
7. 7 dias

### **P15. Em que momento você começou neste trabalho ou abriu seu negócio? [ESTIMULADA]**

1. Antes de iniciar o curso do Senac
2. Durante o curso do Senac
3. Após o curso do Senac

**P16. O seu trabalho é na área do curso realizado no Senac?  
[ESTIMULADA]**

1. Sim {Pular para P17}
2. Não

**P16a. O seu trabalho tem alguma relação com o curso do Senac?**

1. Sim
2. Não {Pular para P18}

**P17. Com que frequência você utiliza os conhecimentos que aprendeu no curso [NOME DO CURSO] no seu trabalho atual?**

1. Nunca
2. Poucas vezes
3. Muitas vezes
4. Sempre
97. Não sei responder

**P18. Gostaríamos que você avaliasse o seu trabalho atual em relação a seu último trabalho {Responde P06 = 1 e se P06a = 2}**

**P18a. O seu salário atual é igual ao do seu trabalho anterior?**

1. Sim {Pular para P18b}
2. Não

**P18a2. O seu salário atual é maior do que o do seu trabalho anterior?**

1. Sim
2. Não

**P18b. No seu trabalho atual você tem os mesmos benefícios (auxílio creche, auxílio refeição, auxílio transporte, plano de saúde) que tinha no trabalho anterior?**

1. Sim {Pular para P18c}
2. Não

97. Não sei responder {Pular para P18c}

98. Não se aplica {Pular para P18c}

**P18b2. Atualmente você tem mais benefícios (auxílio creche, auxílio refeição, auxílio transporte, plano de saúde) que tinha no trabalho anterior?**

1. Sim
2. Não
97. Não sei responder
98. Não se aplica

**P18c. De uma maneira geral, você considera que seu trabalho atual é melhor do que o seu trabalho anterior?**

1. Sim
2. Não
97. Não sei responder
98. Não se aplica

## **Bloco 2. Realização do curso do Senac**

**Speech:** faremos as perguntas a seguir para entender como o curso do Senac contribuiu para sua vida profissional.

**P19. Qual foi o seu principal objetivo para realizar o curso [NOME DO CURSO]? [ESTIMULADA] - aleatorizar**

1. Conseguir um emprego formal
2. Conseguir uma oportunidade de trabalho mesmo que informal
3. Trabalhar por conta própria
4. Melhorar o meu desempenho no trabalho
5. Obter melhor renda/salário
6. Outro objetivo: \_\_\_\_\_



**P20. Qual era a sua situação profissional quando decidiu realizar o curso [NOME DO CURSO]? [ESTIMULADA]**

1. Estava em busca do meu primeiro emprego
2. Estava desempregado e buscando um trabalho
3. Estava empregado, mas buscava um trabalho melhor
4. Estava empregado, mas queria mudar de área de atuação
5. Estava empregado e queria melhorar o desempenho profissional
6. Outra
97. Não sei responder

**P21. Você escolheu o Senac para realizar o curso [NOME DO CURSO]: [ESTIMULADA]**

	Sim	Não	Não sei responder	Não se aplica
Pelo renome da instituição?	1	2	97	98
Pela qualidade dos cursos?	1	2	97	98
Pelo custo-benefício?	1	2	97	98
Por encaminhamento ou sugestão da empresa em que trabalha ou trabalhou?	1	2	97	98
Teria algum outro motivo pelo qual escolheu o Senac? Qual? _____	1	2	97	98

**P22. Você teve dificuldades para a realização do curso? [ESTIMULADA]**

1. Sim
2. Não {Pular para P23a ou P23b}

**P22.1. Ao realizar o curso do Senac você teve: [ESTIMULADA]**

1. Dificuldade em conciliar estudo e trabalho  
Sim ( ) Não ( )
2. Dificuldade financeira para manter o curso  
Sim ( ) Não ( )
3. Dificuldade em algum conteúdo do curso  
Sim ( ) Não ( )

**P22.2. Ao realizar o curso do Senac você teve alguma outra dificuldade? [ESTIMULADA]**

1. Sim. Qual? \_\_\_\_\_
2. Não

**P23a. Você acha que o conteúdo do curso estava adequado ao que o mercado de trabalho pede? {Responde se P06 = 1 e (P16 = 1 ou P16a = 1)} {Não responde se P13 = 4, 5} [ESTIMULADA]**

1. Totalmente adequado
2. Adequado
3. Parcialmente adequado
4. Não estava adequado

**P23b. Você acha que o conteúdo do curso estava adequado a realidade do seu negócio?**

**{Responde se P06 = 1 e (P16 = 1 ou P16a = 1) e (Responde se P13 = 4, 5)} [ESTIMULADA]**

1. Totalmente adequado
2. Adequado
3. Parcialmente adequado
4. Não estava adequado

**Agora gostaríamos que você avaliasse a contribuição do curso [NOME DO CURSO] na sua vida profissional.**

**P24a. A partir da realização do curso do Senac, você obteve promoção no trabalho? {Responde se P06 = 1} {Não responde se P13 = 4, 5, 6} [ESTIMULADA]**

1. Sim
2. Não
97. Não sabe responder

**P24b. A partir da realização do curso do Senac, você acha que suas chances de conseguir trabalho aumentaram? [ESTIMULADA]**

1. Sim
2. Não
97. Não sabe responder

**P24c. A partir da realização do curso do Senac, você melhorou a administração do seu negócio? {Responde se P13 = 4, 5 e P15 = 1,2} [ESTIMULADA]**

1. Sim
2. Não
97. Não sabe responder

**P24d. A partir da realização do curso do Senac, você aperfeiçoou as técnicas utilizadas no seu negócio? {Responde se P13 = 4, 5 e P15 = 1,2} [ESTIMULADA]**

1. Sim
2. Não
97. Não sabe responder

**P24e. A partir da realização do curso do Senac você aumentou o salário ou renda? {Responde se P06 = 1} [ESTIMULADA]**

1. Sim
2. Não {Pular para P25}
97. Não sabe responder {Pular para P25}

**P24f. O aumento salarial ocorreu de que forma? {Responde se P06 = 1}**

1. Mudança de cargo {Não responde se P13 = 4, 5}  
( ) Sim ( ) Não
2. Mudança de empresa {Não responde se P13 = 3, 4 e 5}  
( ) Sim ( ) Não
3. Maior demanda de trabalho {Responde se P13 = 4, 5}  
( ) Sim ( ) Não
4. Mudança de área de atuação  
( ) Sim ( ) Não {Responde se P06 = 1}

**P25. O curso [NOME DO CURSO] teve influência na abertura do seu negócio? {Responde se P13 = 4, 5 e P15 = 2, 3} [ESTIMULADA]**

1. Sim
2. Não
97. Não sei responder

**P26. Você se sente seguro em colocar em prática os conhecimentos ensinados no curso?**

1. Sim
2. Não

**P27. Com os conhecimentos que aprendeu no curso, você melhorou seu desempenho no trabalho? {Responde se P06 = 1}**

1. Sim
2. Não
97. Não sei responder

#### **Bloco 4: Perfil**

**Para finalizar a entrevista, gostaríamos de fazer algumas perguntas para conhecer o perfil das pessoas que foram aprovadas nos cursos do Senac.**

**P28. Sexo: [APENAS MARCAR]**

1. Masculino
2. Feminino

**P29. Qual é a sua cor ou raça? [ESTIMULADA]**

1. Branca
2. Parda (para o entrevistador: mulata, cabocla, cafuza, mameluca ou mestiça de preto com pessoa de outra cor ou raça)
3. Preta
4. Amarela (para o entrevistador: origem japonesa, chinesa, coreana etc.)
5. Indígena
6. Prefiro não responder/não sei responder

**P30. Qual é a sua escolaridade? [ESPONTÂNEA]**

1. Alfabetização de jovens e adultos {Pular para P32}
2. Ensino fundamental incompleto
3. Ensino fundamental completo
4. Ensino médio incompleto
5. Ensino médio completo
6. Graduação incompleta
7. Graduação completa
8. Pós-graduação incompleta (especialização/mestrado/doutorado)
9. Pós-graduação completa (especialização/mestrado/doutorado)
10. Não tenho escolaridade {Pular para P32}

**P31. Em que tipo de escola você estudou? [ESTIMULADA]**

1. Somente em escola pública
2. Maior parte em escola pública
3. Todo em escola particular
4. Maior parte em escola particular
5. Metade em escola pública e metade em escola particular

**P32. Você fala algum idioma estrangeiro? [ESTIMULADA]**

1. Sim. Qual(is)? \_\_\_\_\_
2. Não
97. Não sei responder

**P33. Qual é a sua renda mensal bruta obtida com trabalho (R\$)? {Somente do respondente e de todos os trabalhos realizados por ele. Renda mensal bruta é o valor recebido em reais (R\$) sem descontos} {Responde se P06 = 1}**

1. Até R\$ 998,00 (até 1 SM)
2. De R\$ 998,01 a R\$ 1.996,00 (de 1 a 2 SM)
3. De R\$ 1.996,01 a R\$ 2.994,00 (de 2 a 3 SM)
4. De R\$ 2.994,01 a R\$ 4.990,00 (de 3 a 5 SM)
5. De R\$ 4.990,01 a R\$ 9.980,00 (de 5 a 10 SM)
6. De R\$ 9.980,01 a R\$ 19.960,00 (de 10 a 20 SM)
7. Mais de R\$ 19.960,01 (mais de 20 SM)
8. Sem rendimento
9. Prefiro não responder/não sabe responder

**P34. Qual é a renda mensal da sua família (R\$)? {Soma da renda de todas as pessoas que moram no domicílio}**

1. Até R\$ 998,00 (até 1 SM)
2. De R\$ 998,01 a R\$ 1.996,00 (de 1 a 2 SM)
3. De R\$ 1.996,01 a R\$ 2.994,00 (de 2 a 3 SM)
4. De R\$ 2.994,01 a R\$ 4.990,00 (de 3 a 5 SM)
5. De R\$ 4.990,01 a R\$ 9.980,00 (de 5 a 10 SM)
6. De R\$ 9.980,01 a R\$ 19.960,00 (de 10 a 20 SM)
7. Mais de R\$ 19.960,01 (mais de 20 SM)
8. Sem rendimento
9. Prefiro não responder/não sabe responder

**P35. Quantas pessoas residem em seu domicílio, incluindo você? \_\_\_\_\_ [ESPONTÂNEA]**

## Questionário do Egresso 2018 – Grupo 3 (curso superior)

### Texto inicial

Bom-dia/Boa-tarde/Boa-noite.

Por gentileza, eu poderia falar com \_\_\_\_\_?

Meu nome é \_\_\_\_\_ e falo em nome da [NOME DA EMPRESA]. Fomos contratados pelo Senac - Departamento Nacional para realizar uma pesquisa com os alunos que se formaram no ano de 2018. O objetivo é entender a situação dos ex alunos no mercado de trabalho e a contribuição do Senac para sua vida profissional. O questionário tem duração de aproximadamente X minutos.

### P01. Você concluiu o curso [NOME DO CURSO] no Senac no ano de 2018?

1. Sim
2. Não [ENCERRAR ENTREVISTA]

### P02. Qual é a sua idade?

1. 13 anos de idade ou menos [ENCERRAR ENTREVISTA]
2. 14 anos de idade ou mais
3. Não quis informar

### P02.1. Idade \_\_\_\_\_ [Preenchimento somente com número]

Informo que suas respostas serão utilizadas para fins de pesquisa e serão mantidas em sigilo. E para o controle de qualidade, a entrevista será gravada.

**P03. Você teria disponibilidade para responder o questionário e autoriza que suas respostas sejam utilizadas pelo Senac para fins de pesquisa?**

1. Sim
2. Não [ENCERRAR ENTREVISTA]

### **Bloco 1.**

#### **Situação no mercado de trabalho/ trajetória profissional**

**P04. Você realizou o curso do Senac com objetivos profissionais?**

1. Sim
2. Não

**P05. Você estava trabalhando na semana do início do curso? {Para o entrevistador = nesse período você poderia, inclusive, ter preparado doces ou salgados para fora, vendido cosméticos, realizado algum bico ou prestado algum outro tipo de serviço} [ESTIMULADA]**

1. Sim
2. Não {Pular para P06}
3. Não sei responder {Pular para P06}

**P05a. No momento do início do curso, qual era a sua posição no mercado de trabalho?**

1. ( ) Empregado(a) com carteira assinada
2. ( ) Empregado(a) sem carteira assinada
3. ( ) Funcionário(a) público(a)/militar
4. ( ) Trabalhador por conta própria/autônomo {Para o entrevistador = trabalha no seu próprio negócio, sozinho(a) ou com sócio, sem ter empregado remunerado}
5. ( ) Empregador(a)
6. ( ) Estagiário(a)/bolsista
7. ( ) Outra posição: \_\_\_\_\_



**P06. Nos últimos sete dias você trabalhou? {Para o entrevistador = nesse período você poderia, inclusive, ter preparado doces ou salgados para fora, vendido cosméticos, realizado algum bico ou prestado algum outro tipo de serviço} [ESTIMULADA]**

1. Sim
2. Não {Pular para P07}

**P06a. Este é o seu primeiro trabalho? {Para o entrevistador = pode ser com ou sem carteira de trabalho ou estagiário} [ESTIMULADA]**

1. Sim
2. Não

**P06b. Você continua no mesmo trabalho em que estava no início do curso? (Responde P05 = 1 e P06 = 1)**

1. Sim {Pular para P11}
2. Não

**P07. Durante ou após o curso do Senac você trabalhou? {Para o entrevistador = pode, inclusive, ter preparado doces ou salgados para fora, vendido cosméticos, realizado algum bico ou prestado algum outro tipo de serviço} [ESTIMULADA] {Responde se P06 = 2}**

1. Sim
2. Não {Pular para P09}

**P08. Quantos trabalhos formais você teve desde o início do curso?  
\_\_\_\_\_ (Responde se P06a = 2 e P06b = 2) OU {P07 = 1}**

## Desocupados {responde somente se P06 = 2}

**P09. Desde que terminou o curso, tomou alguma providência para conseguir trabalho, seja um emprego ou negócio próprio? [ESTIMULADA]**

1. Sim
2. Não {Pular para P11}

**P10. E nos últimos 30 dias, você tomou alguma providência para conseguir trabalho, seja um emprego ou negócio próprio? [ESTIMULADA]**

1. Sim {Pular para P11}
2. Não

**P10a. Nos últimos 30 dias, se você tivesse alguma oportunidade de trabalho, você teria trabalhado? [ESTIMULADA]**

1. Sim
2. Não
3. Prefiro não responder

**P11. Quanto tempo de experiência profissional você tem? {Responde se P06 = 1, 2}**

1. Não tem experiência
2. Anos de experiência \_\_\_\_\_
3. Meses de experiência \_\_\_\_\_
4. Dias de experiência \_\_\_\_\_
5. Não sabe responder

## Ocupados {responde somente se P06 = 1}

*Speech:* faremos algumas perguntas sobre seu trabalho atual. Caso tenha mais de um trabalho, fale sobre o seu trabalho principal (aquele em que trabalha mais horas por semana, ou o de maior renda mensal).

**P12. Qual é o ramo de atividade da empresa em que você trabalha ou ramo do seu negócio? [ESTIMULADA]**

1. Comércio (varejo ou atacado, inclusive mercados, supermercados ou hipermercados)
2. Alimentação/restaurantes (bares, lanchonetes, confeitaria, padaria, açougue)
3. Saúde humana (hospitais, consultório/clínica, laboratórios, farmácias, assistência social)
4. Beleza (serviços de beleza, salão de beleza, depilação etc.)
5. Hotelaria e turismo (pousadas, albergues, eventos e lazer)
6. Educação (idiomas, escolas, faculdades, universidades e cursos)
7. Informática (reparação de informática, serviços de TI)
8. Outro. Qual? \_\_\_\_\_
97. Não sei responder

**P13. Qual é sua posição no mercado de trabalho? [ESTIMULADA]**

1. Empregado(a) com carteira assinada
2. Empregado(a) sem carteira assinada {Pular para P14}
3. Funcionário(a) público(a)/militar {Pular para P14}
4. Trabalhador por conta própria {Pular para P13b} (trabalha no seu próprio negócio, sozinho(a) ou com sócio, sem ter empregado remunerado)
5. Empregador(a) {Pular para P15}
6. Estagiário/bolsista {Pular para P14}
7. Outra posição: \_\_\_\_\_ {Pular para P14}

**P13a. Seu contrato de trabalho é: [ESTIMULADA] {Pular para P14}**

1. Por tempo indeterminado
2. Temporário

3. Intermitente (para os entrevistadores: você presta serviços em períodos alternados com o quantitativo de horas de trabalho definidas pelo seu empregador)

**P13b. Você é MEI (microempreendedor individual)? [ESTIMULADA]**

1. Sim
2. Não

**P14. Em média, quantas horas você trabalha por semana? {Não responde se P13 = 4, 5} [ESPONTÂNEA]**

1. Horas por dia \_\_\_\_\_
2. Horas por semana \_\_\_\_\_ {Pular para P15}
3. Regime de plantão \_\_\_\_\_ {Pular para P15}
4. Não sabe informar (não citar) {Pular para P15}

**P14.a - Quantos dias por semana?**

1. 1 dia
2. 2 dias
3. 3 dias
4. 4 dias
5. 5 dias
6. 6 dias
7. 7 dias

**P15. Em que momento você começou neste trabalho ou abriu seu negócio? [ESTIMULADA]**

1. Antes de iniciar o curso do Senac
2. Durante o curso do Senac
3. Após o curso do Senac

**P16. O seu trabalho é na área do curso realizado no Senac? [ESTIMULADA]**

1. Sim {Pular para P17}
2. Não

**P16a. O seu trabalho tem alguma relação com o curso do Senac?**

1. Sim {Pular para P17}
2. Não

**P16b. Você procurou trabalho na área do curso [ESTIMULADA]**

1. Sim {Pular para P18}
2. Não {Pular para P18}

**P17. Concorda que o curso do Senac foi suficiente para você desenvolver as atividades no seu trabalho? {Responde se P15 = 2,3 e (P16 = 1 ou P16a = 1)}**

1. Concordo
2. Concordo parcialmente
3. Não concordo nem discordo
4. Discordo parcialmente
5. Discordo

**P18. Você considera que o trabalho que realiza é compatível ao seu nível de escolaridade?**

1. Sim
2. Não. Por quê? \_\_\_\_\_

**P19. Gostaríamos que você avaliasse o seu trabalho atual em relação ao seu último trabalho {Responde se P06 = 01 e P06a = 2}**

**P19a. O seu salário atual é igual ao do seu trabalho anterior?**

1. Sim {Pular para P19b}
2. Não
97. Não sei responder {Pular para P19b}

**P19a2. O seu salário atual é maior do que o do seu trabalho anterior?**

1. Sim
2. Não
97. Não sei responder

**P19b. No seu trabalho atual você tem os mesmos benefícios (auxílio creche, auxílio refeição, auxílio transporte, plano de saúde) que tinha no trabalho anterior?**

1. Sim {Pular para P19c}
2. Não
97. Não sei responder {Pular para P19c}
98. Não se aplica {Pular para P19c}

**P19b2. Atualmente você tem mais benefícios (auxílio creche, auxílio refeição, auxílio transporte, plano de saúde) que tinha no trabalho anterior?**

1. Sim
2. Não
97. Não sei responder
98. Não se aplica

**P19c. De uma maneira geral, você considera que seu trabalho atual é melhor do que o seu trabalho anterior?**

1. Sim
2. Não
97. Não sei responder
98. Não se aplica

## **Bloco 2. Realização do curso do Senac**

**Speech:** as próximas perguntas são para entender como o curso do Senac contribuiu para sua vida profissional.

**P20. Qual foi o seu principal objetivo para realizar o curso [NOME DO CURSO]? [ESTIMULADA] - aleatorizar**

1. Conseguir um emprego formal
2. Conseguir uma oportunidade de trabalho mesmo que informal
3. Trabalhar por conta própria
4. Melhorar o meu desempenho no trabalho

5. Obter melhor renda/salário
6. Outro objetivo: \_\_\_\_\_

**P21. Qual era a sua situação profissional quando decidiu realizar o curso [NOME DO CURSO]? [ESTIMULADA]**

1. Estava em busca do meu primeiro emprego
2. Estava desempregado e buscando um trabalho
3. Estava empregado, mas buscava um trabalho melhor
4. Estava empregado, mas queria mudar de área de atuação
5. Estava empregado e queria melhorar o desempenho profissional
6. Outra.
97. Não sei responder

**P22. Você escolheu o Senac para realizar o curso [NOME DO CURSO]: [ESTIMULADA]**

	Sim	Não	Não sei responder	Não se aplica
Pelo renome da instituição?	1	2	97	98
Pela qualidade dos cursos?	1	2	97	98
Pelo custo-benefício?	1	2	97	98
Por encaminhamento ou sugestão da empresa em que trabalha ou trabalhou?	1	2	97	98
Teria algum outro motivo pelo qual escolheu o Senac? Qual?				

**P23. Você teve dificuldades para a realização do curso? [ESTIMULADA]**

1. Sim
2. Não {Pular para P24 ou P25}

**P23.1. Ao fazer o curso do Senac você teve: [ESTIMULADA]**

1. Dificuldade em conciliar estudo e trabalho  
Sim ( ) Não ( )
2. Dificuldade financeira para manter o curso  
Sim ( ) Não ( )

3. Dificuldade em algum conteúdo do curso  
Sim ( ) Não ( )
4. Dificuldade com a forma de ensino do curso  
Sim ( ) Não ( )

**P23.2. Ao realizar o curso do Senac você teve alguma outra dificuldade? [ESTIMULADA]**

1. Sim. Qual? \_\_\_\_\_
2. Não

**P24. Você acha que o conteúdo do curso estava adequado ao que o mercado de trabalho pede? {Responde se P16 = 1 ou P16a = 1} {Não responde se P13 = 4, 5} [ESTIMULADA]**

1. Totalmente adequado
2. Adequado
3. Parcialmente adequado
4. Não estava adequado
97. Não sei responder

**P25. Você acha que o conteúdo do curso estava adequado a realidade do seu negócio? {Responde se P16 = 1 ou P16a = 1} {Responde se P13 = 4, 5} [ESTIMULADA]**

1. Totalmente adequado
2. Adequado
3. Parcialmente adequado
4. Não estava adequado
97. Não sei responder

**Agora gostaríamos que você avaliasse a contribuição do curso [NOME DO CURSO] na sua vida profissional.**

**P26a. A partir da realização do curso do Senac você obteve promoção no trabalho? {Responde se P06 = 1} {Não responde se (P13 = 4, 5,6)} [ESTIMULADA]**

1. Sim
2. Não
97. Não sabe responder



**P26b. A partir da realização do curso do Senac você acha que suas chances de conseguir trabalho aumentaram? [ESTIMULADA]**

1. Sim
2. Não
97. Não sabe responder

**P26c. A partir da realização do curso do Senac você melhorou a administração do seu negócio? {Responde se P13 = 4, 5 e P15 = 1, 2} [ESTIMULADA]**

98. Sim
99. Não
97. Não sabe responder

**P26d. A partir da realização do curso do Senac você aperfeiçoou as técnicas utilizadas no seu negócio? {Responde se P13 = 4, 5 e P15 = 1, 2} [ESTIMULADA]**

1. Sim
2. Não
97. Não sabe responder

**P26e. A partir da realização do curso do Senac você aumentou o salário ou renda? {Responde se P06 = 1} [ESTIMULADA]**

1. Sim
2. Não {Pular para P27}
97. Não sabe responder {Pular para P27}

**P26f. O aumento salarial ocorreu de que forma? {Responde se P06 = 1}**

1. Mudança de cargo {Não responde se P13 = 4, 5}  
( ) Sim ( ) Não
2. Mudança de empresa {Não responde se P13 = 3, 4 e 5}  
( ) Sim ( ) Não
3. Maior demanda de trabalho {Responde se P13 = 4 e 5} ( ) Sim ( ) Não
4. Mudança de área de atuação  
( ) Sim ( ) Não {Responde se P06 = 1}

**P27. O curso [NOME DO CURSO] teve influência na abertura do seu negócio? {Responde se P13 = 4, 5 e P15 = 2,3}**

1. Sim
2. Não
97. Não sei responder

**P28. Você se sente seguro para colocar em prática os conhecimentos ensinados no curso?**

1. Sim
2. Não

**P29. Com que frequência você utiliza os conhecimentos adquiridos no curso do Senac no seu trabalho atual? (Responde se P16 = 1 ou P16a = 1) [ESTIMULADA]**

1. Nunca
2. Poucas vezes
3. Muitas vezes
4. Sempre

**P30. Com os conhecimentos que aprendeu no curso, você melhorou seu desempenho no trabalho? {Responde se P06 = 1}**

1. Sim
2. Não
97. Não sei responder

## **Bloco 4: Perfil**

Para finalizar a entrevista, gostaríamos de fazer algumas perguntas para conhecer o perfil das pessoas que foram aprovadas nos cursos do Senac.

**P31. Sexo: [APENAS MARCAR]**

98. Masculino
99. Feminino

### P32. Qual é a sua cor ou raça? [ESTIMULADA]

1. Branca
2. Parda (para o entrevistador: mulata, cabocla, cafuza, mameluca ou mestiça de preto com pessoa de outra cor ou raça)
3. Preta
4. Amarela (para o entrevistador: origem japonesa, chinesa, coreana etc.)
5. Indígena
6. Prefiro não responder/não sei responder

### P33. Qual é a sua escolaridade? [ESPONTÂNEA]

1. Alfabetização de jovens e adultos {Pular para P35}
2. Ensino fundamental incompleto
3. Ensino fundamental completo
4. Ensino médio incompleto
5. Ensino médio completo
6. Graduação incompleta
7. Graduação completa
8. Pós-graduação incompleta (especialização/mestrado/doutorado)
9. Pós-graduação completa (especialização/mestrado/doutorado)
10. Nenhum {Pular para P35}

### P34. Em que tipo de escola você cursou o ensino fundamental e/ou médio? [ESTIMULADA]

1. Todo em escola pública
2. Maior parte em escola pública
3. Todo em escola particular
4. Maior parte em escola particular
5. Metade em escola pública e metade em escola particular

### P35. Você fala algum idioma estrangeiro? [ESTIMULADA]

1. Sim. Qual(is)? \_\_\_\_\_
2. Não
3. Não sei responder

**P36. Qual é a sua renda mensal bruta obtida com trabalho (R\$)? {Somente do respondente e de todos os trabalhos realizados por ele. Renda mensal bruta é o valor recebido em reais (R\$) sem descontos} {Responde se P06 = 1} [ESPONTÂNEA]**

1. 1. Até R\$ 998,00 (até 1 SM)
2. De R\$ 998,01 a R\$ 1.996,00 (de 1 a 2 SM)
3. De R\$ 1.996,01 a R\$ 2.994,00 (de 2 a 3 SM)
4. De R\$ 2.994,01 a R\$ 4.990,00 (de 3 a 5 SM)
5. De R\$ 4.990,01 a R\$ 9.980,00 (de 5 a 10 SM)
6. De R\$ 9.980,01 a R\$ 19.960,00 (de 10 a 20 SM)
7. Mais de R\$ 19.960,01 (mais de 20 SM)
8. Sem rendimento
97. Prefiro não responder/não sei responder

**P37. Qual é a renda mensal da sua família (R\$)? {Soma da renda de todas as pessoas que moram no domicílio} [ESPONTÂNEA]**

1. Até R\$ 998,00 (até 1 SM)
2. De R\$ 998,01 a R\$ 1.996,00 (de 1 a 2 SM)
3. De R\$ 1.996,01 a R\$ 2.994,00 (de 2 a 3 SM)
4. De R\$ 2.994,01 a R\$ 4.990,00 (de 3 a 5 SM)
5. De R\$ 4.990,01 a R\$ 9.980,00 (de 5 a 10 SM)
6. De R\$ 9.980,01 a R\$ 19.960,00 (de 10 a 20 SM)
7. Mais de R\$ 19.960,01 (mais de 20 SM)
8. Sem rendimento
97. Prefiro não responder/não sei responder

**P38. Quantas pessoas residem em seu domicílio, incluindo você? \_\_\_\_\_ [ESPONTÂNEA]**



  
Senac